



SOCIÁLNÍ SLUŽBY ŠTERNBERK, PŘÍSPĚVKOVÁ ORGANIZACE VÝROČNÍ ZPRÁVA 2025



**SOCIÁLNÍ SLUŽBY
ŠTERNBERK**



ŠTERNBERK

Obsah

1. ÚVODNÍ SLOVO ŘEDITELKY ORGANIZACE	3
2. VEŘEJNÝ ZÁVAZEK	4
3. ZÁKLADNÍ INFORMACE O ORGANIZACI	4
4. PŘEHLED AKTIVIT ZA ROK 2025	5
5. POBYTOVÉ SLUŽBY – domovy pro seniory	8
5.1. DOMOV PRO SENIORY NA VALECH	9
5.2. DOMOV PRO SENIORY OBLOUKOVÁ.....	9
6. TERÉNNÍ SLUŽBY	11
6.1. PEČOVATELSKÁ SLUŽBA	11
6.2. STŘEDISKO OŠETŘOVATELSKÉ PÉČE O DOSPĚLÉ.....	14
7. AMBULANTNÍ SLUŽBY.....	16
7.1. ZÁJMOVÉ KLUBY.....	16
7.2. ČTENÁŘSKÝ KOUTEK.....	18
7.3. PŮJČOVNA KOMPENZAČNÍCH POMŮCEK	18
8. EKONOMICKÉ STŘEDISKO	19
9. PROVOZNÍ STŘEDISKO	20
10. FACEBOOK A WEBOVÉ STRÁNKY ORGANIZACE.....	20
11. ZRAVODAJ ORGANIZACE	21
12. FOTOGALERIE	22
12.1. DOMOVY PRO SENIORY NA VALECH	22
12.2. PEČOVATELSKÁ SLUŽBA	22
12.3. AMBULANTNÍ SLUŽBY	23
12.4. DOMOV PRO SENIORY OBLOUKOVÁ.....	23
13. POSKYTOVÁNÍ INFORMACÍ PODLE ZÁKONA O SVOBODNÉM PŘÍSTUPU K INFORMACÍM.....	24
14. SCHÉMA ORGANIZAČNÍ STRUKTURY ORGANIZACE SOCIÁLNÍ SLUŽBY ŠTERNBERK.....	25
15. EKONOMICKÉ UKAZATELE ZAŘÍZENÍ ZA ROK 2025.....	26
15.1. ROZVAHA K 31. 12. 2025.....	26
15.2. VÝKAZ ZISKU A ZTRÁTY K 31. 12. 2025.....	31
15.3. PŘEHLED PRACOVNÍCH ÚVAZKŮ – ROK 2025	34
16. KDE NÁS NAJDETE?.....	35

1. ÚVODNÍ SLOVO ŘEDITELKY ORGANIZACE

Vážené dámy, vážení pánové,

dovoluji si Vám předložit výroční zprávu organizace Sociální služby Šternberk, příspěvková organizace za rok 2025.

Rok 2025 byl pro naši organizaci obdobím významných změn, ale také pokračující každodenní práce ve prospěch těch, kteří naši pomoc potřebují. Poskytování sociálních služeb, domácí zdravotní péče, provoz zájmových klubů pro seniory i půjčovna kompenzačních pomůcek představují široké spektrum činností, které mají společný cíl – podporovat důstojný, bezpečný a kvalitní život našich klientů.

Od 1. listopadu 2025 jsem měla tu čest převzít vedení organizace jako její ředitelka. Mé rozhodnutí přijmout tuto odpovědnost vycházelo z dlouholeté profesní cesty, kterou jsem v organizaci prošla – od pozice sociální pracovnice, přes vedoucí ambulantních služeb, metodika sociální práce až po zástupce ředitele. Každá z těchto rolí mi přinesla cenné zkušenosti a umožnila mi lépe porozumět náročnosti práce všech našich zaměstnanců i významu vzájemné spolupráce, respektu a důvěry.

Práce v sociálních službách není jednoduchá. Denně přináší situace, které vyžadují nejen odborné znalosti, ale také empatii, trpělivost a lidský přístup. O to více si vážím všech pracovníků naší organizace, kteří svou práci vykonávají s nasazením a odpovědností. Přestože čelí náročným pracovním i osobním situacím, dokáží si zachovat vzájemnou podporu a přispívat k dobré pracovní atmosféře, která je základem kvalitní péče.

Za tuto jejich každodenní práci, lidskost a odhodlání jim patří mé upřímné poděkování a hluboký obdiv.

Velké poděkování náleží také našemu zřizovateli za jeho dlouhodobou a systematickou podporu organizace i všech jejích pracovníků. Tato podpora se ukázala jako mimořádně důležitá právě v období změny vedení, kdy bylo nezbytné zajistit kontinuitu služeb, posílit stabilitu pracovního prostředí a zachovat důvěru klientů i zaměstnanců. Velmi si vážím otevřené komunikace, vstřícnosti a konstruktivního přístupu, který nám umožnil společně zvládnout toto náročné období. Naším společným cílem bylo stabilizovat situaci v organizaci, vytvořit pevné základy pro její další rozvoj a zajistit, aby poskytované služby zůstaly kvalitní, dostupné a bezpečné.

Děkuji také našim klientům a jejich rodinám za důvěru, kterou nám projevují, i všem partnerům za spolupráci.

Věřím, že i v dalších letech budeme společně pokračovat v rozvoji našich služeb a naplňování našeho poslání.

S úctou

Mgr. Martina Ospálková
ředitelka organizace

2. VEŘEJNÝ ZÁVAZEK

Poslání organizace

Posláním organizace je poskytovat pomoc a podporu zejména osobám, které mají sníženou soběstačnost z důvodu věku, chronického onemocnění nebo tělesného postižení a rodinám s dětmi, jejichž situace vyžaduje pomoc jiné fyzické osoby a jsou zároveň v nepříznivé sociální situaci. Služby naší organizace především zajišťují možnost co nejdéle setrvat ve známém domácím prostředí a možnost zapojit se do běžného života společnosti v co nejvyšší možné míře.

V případech, kdy to pak stav osob dále neumožňuje a není již ani v silách rodiny se plnohodnotně o takového člověka postarat, nabízíme další péči v pobytovém zařízení.

Organizace nabízí seniorům příležitost k setkávání se, získávání potřebných a zajímavých informací a udržování dobré psychické i fyzické kondice prostřednictvím zájmových činností.

Samozřejmostí u každé naší služby je zajištění důstojného prostředí a zacházení při dodržení standardů kvality sociálních služeb.

Zásady poskytování sociální služby

- **individuální přístup** - respektování přání, požadavků a vůle klienta
- **rovnost** - stejný přístup ke všem klientům, nepodporování předsudků
- **pružnost** - bezodkladná reakce na vzniklé situace a změny, které nastanou při poskytování sociálních služeb
- **mlčenlivost** - zachování mlčenlivosti o všech skutečnostech, které souvisejí s poskytováním sociální služby
- **podpora zdraví klienta** - nepodporování takové sociální služby a činností, které by mohly ohrozit zdravotní stav klienta nebo poškodit jeho zdraví
- **bezpečnost** - poskytování služby s ohledem na bezpečnost klienta a na ochranu jeho majetku a zdraví
- **podpora ochrany práv klienta** - podpora ochrany práv klienta v situacích, při kterých může docházet k jejich porušování

3. ZÁKLADNÍ INFORMACE O ORGANIZACI



**SOCIÁLNÍ SLUŽBY
ŠTERNBERK**

Název: **Sociální služby Šternberk, příspěvková organizace**
Zastoupená: **Mgr. Martinou Ospálkovou, ředitelkou organizace**
Sídlo: Komenského 388/40, 785 01, Šternberk
Telefon: 585 013 672
E-mail: socialnisluzby@socialnisluzby.cz
Webové stránky: www.socialnisluzby.cz

Organizace Sociální služby Šternberk, příspěvková organizace je příspěvkovou organizací, jejímž zřizovatelem je město Šternberk. Organizace byla založena 1. 1. 2002.

Organizace poskytuje tyto registrované sociální služby:

- **Domov pro seniory**
- **Pečovatelská služba**

Žádosti o poskytování výše uvedených sociálních služeb jsou k dispozici přímo na adrese dané sociální služby, dále v sídle organizace na adrese Komenského 388/40 ve Šternberku, na internetových stránkách organizace www.socialnisluzby.cz a na Městském úřadu ve Šternberku.

Součástí organizace jsou dále:

- **Středisko ošetrovatelské péče o dospělé**
- **Ambulantní služby: Zájmové kluby**
Půjčovna kompenzačních pomůcek
Čtenářský koutek
- **Ekonomické oddělení**
- **Provozní oddělení**

Organizace sídlí v jednom z domů s byty zvláštního určení (DPS). Žádost o byt v DPS lze získat v sídle organizace na adrese Komenského 388/40 nebo na Městském úřadě Šternberk na Odboru sociálních věcí.

Výroční zpráva za rok 2025 o činnosti v oblasti poskytování informací dle § 18 zákona č.106/1999 Sb., o svobodném přístupu k informacím, ve znění pozdějších předpisů je zveřejněna na webových stránkách organizace www.socialnisluzby.cz.

4. PŘEHLED AKTIVIT ZA ROK 2025

Únor 2025

- Vystoupení kapely Ozembóch v Domově pro seniory Oblouková

Březen 2025

- Mezinárodní den žen v organizaci
- Velikonoční výzdoba Klubu ručních dovedností na náměstí města Šternberka
- Školení zaměstnanců Problematika bolesti zad
- Klub seniorů III. – poznávací autobusový zájezd do Uniparu a Pusteven



Duben 2025

- Domov pro seniory Oblouková se stal stavbou roku Olomouckého kraje a získal i první místo u veřejnosti
- Velikonoční pečení a setí velikonočního osení v domově pro seniory
- Školení zaměstnanců Prevence syndromu vyhoření
- Klub seniorů II. a III. – výlet do Arcibiskupského paláce v Olomouci
- Vystoupení žáků ZŠ Svatoplukova v Domově pro seniory Oblouková
- Cestopisná přednáška „AFRIKA NA DOSAH“ v domově pro seniory
- Přivítání jara v domově pro seniory



Květen 2025

- Klub seniorů I. – výlet do Loštic, Muzeum Olomouckých tvarůžků A.W.
- Klub seniorů II. – výlet do ZOO Lešná
- Klub seniorů III. – výlet do KOVOZOO
- Projekt „Psaní od srdce“ v domovech pro seniory



Červen 2025

- Hudební vystoupení Základní umělecké školy Šternberk v domově pro seniory
- Klub seniorů II. a III. – výlet do Kroměříže
- Domov pro seniory Oblouková součástí putovní výstavy „Má vlast cestami proměn – Příběhy domova“
- Tvoření s dětmi z dětské skupiny Kulihrášci v domově pro seniory
- Hudební koncert žáků Základní umělecké školy Žerotín v domově pro seniory



Srpen 2025

- Klub seniorů II. a III. – výlet na Šerák
- Prohlídka nové Mateřské školy Oblouková klienty Domova pro seniory Oblouková

Září 2025

- Účast organizace na Dnech kariérového poradenství v MKZ Šternberk
- Otevření nového zájmového klubu „Angličtina pro začátečníky“
- Klub seniorů II. a III. – výlet do Lednice a Valtic
- Malování putovních kamínek v domovech pro seniory
- Grilování v Domově pro seniory Na Valech
- Výstava historických kočárků v Domově pro seniory Oblouková



Říjen 2025

- Podzimní kavárna k příležitosti Mezinárodního dne seniorů
- Domov pro seniory Oblouková součástí Dne architektury ve Šternberku



Listopad 2025

- Dušičky a mše svatá v domovech pro seniory
- Výroba „ptačích dobrot“ v Domově pro seniory Na Valech
- Obyvatelé DPS součástí projektového dne ke Dni seniorů ZŠ Dr. Hrubého 2
- Pečení svatomartinských rohlíčků v domovech pro seniory
- Den laskavosti v Domově pro seniory Oblouková
- Zdravotní přednášku o místních léčivých bylinkách pro klienty zájmových klubů
- Přednáška Rizika internetu a bezpečnost na internetu pro klienty zájmových klubů
- Vánoční stromečky nazdobené klienty organizace na Hlavním náměstí ve Šternberku
- Školení „Zážitek stáří“ pro zaměstnance domovů pro seniory
- Adventní slavnosti v organizaci



Prosinec 2025

- Vánoční vystoupení žáků ZŠ Dr. Hrubého pro obyvatele domů s pečovatelskou službou
- Výlet klientů zájmových klubů do Ostravy – Muzeum hraček a Papiilonia
- Vánoční setkání kubů seniorů s představiteli města Šternberk
- Klub seniorů II. – zájezd Adventní Krakow



5. POBYTOVÉ SLUŽBY – domovy pro seniory

Příspěvková organizace Sociální služby Šternberk poskytuje pobytovou sociální službu domov pro seniory s celkovou kapacitou 67 klientů. Tato služba je realizována ve dvou budovách – v Domově pro seniory Na Valech a v Domově pro seniory Oblouková. Domov pro seniory Na Valech má dlouholetou tradici, a i přes to, že je poskytován ve starší budově, zůstává jeho přínos pro klienty stejně významný. Mezi jeho přednosti patří zejména stabilní a menší pracovní kolektiv a klidné prostředí menšího zařízení.

Domov pro seniory Oblouková je novou sociální službou. Výstavba byla zahájena v březnu 2023. K rozšíření registrace sociální služby domov pro seniory došlo dne 18. 12. 2024 a první klient nastoupil do nového zařízení dne 20. 12. 2024. V průběhu roku 2025 docházelo k postupnému naplňování kapacity Domova pro seniory Oblouková. Tento proces byl náročný, ale zároveň velmi přínosný a obohacující. Noví klienti si postupně zvykali na nové prostředí a adaptovali se na život v domově pro seniory. Současně se personál učil pracovat v nově vzniklé sociální službě, nastavoval a postupně zaváděl nové pracovní postupy a podílel se na budování stabilního a dobře fungujícího pracovního týmu.

Poslání

Posláním Domova pro seniory je napomáhat seniorům, kteří mají sníženou schopnost zajistit si své základní životní a osobní potřeby, a jejichž situace vyžaduje pomoc jiné fyzické osoby, zvládat běžné věci při péči o svou osobu a zdraví. Domov pro seniory poskytuje především takovou podporu, která umožňuje uživatelům co nejdéle udržet stávající úroveň jejich soběstačnosti.

Kapacita: Domov pro seniory Na Valech - 17 klientů
Domov pro seniory Oblouková – 50 klientů

Cílová skupina

- **senioři:** osoby od 60 let věku, jejichž situace vyžaduje 24 hodinovou pomoc a podporu jiné fyzické osoby. Tuto podporu jim není schopna zajistit jejich rodina.

Cíle poskytované služby

- poskytovat podporu a pomoc klientům při činnostech, které již samostatně nezvládnou
- podporovat schopnosti a možnosti klientů způsobem, jenž jim umožní co nejdéle zachovat stávající úroveň jejich soběstačnosti
- pomoc a podpora v sociálním začleňování
- podporovat další vzdělávání pracovníků
- poskytovat a vytvářet prostředí a podmínky pro kvalitní poskytování sociální služby

Základní činnosti

- poskytnutí ubytování
- poskytnutí stravy
- pomoc při zvládání běžných úkonů péče o vlastní osobu
- pomoc při osobní hygieně nebo poskytnutí podmínek pro osobní hygienu
- zprostředkování kontaktu se společenským prostředím
- sociálně terapeutické činnosti
- aktivizační činnosti
- pomoc při uplatňování práv, oprávněných zájmů a při obstarávání osobních záležitostí

Zásady poskytování sociální služby

- **individuální přístup** – respektování přání, požadavků a vůle klienta
- **rovnost** – stejný přístup ke všem klientům, nepodporování předsudků

- **pružnost** – bezodkladná reakce na vzniklé situace a změny, které nastanou při poskytování sociální služby
- **mlčenlivost** – zachovávání mlčenlivosti o všech skutečnostech, které souvisejí s poskytováním sociální služby
- **podpora zdraví klienta** – nepodporování takové sociální služby a činností, které by mohly ohrozit zdravotní stav klienta nebo poškodit jeho zdraví
- **bezpečnost** – poskytování služby s ohledem na bezpečnost klienta a na ochranu jeho majetku a zdraví
- **podpora ochrany práv klienta** – podpora ochrany práv klienta v situacích, při kterých může docházet k jejich porušování

5.1. DOMOV PRO SENIORY NA VALECH

Vedoucí domova pro seniory:

Mgr. Ivana Krejčová

Domov pro seniory Na Valech

Adresa: Na Valech 1120/14

785 01 Šternberk

Nepřetržitá tel. linka: **775 381 454**

Mobil: 777 781 449

E-mail: domovproseniory@socialnisluzby.cz



5.2. DOMOV PRO SENIORY OBLOUKOVÁ

Vedoucí domova pro seniory:

Mgr. Ivana Krejčová

Domov pro seniory Oblouková

Adresa: Oblouková 2801/43

785 01 Šternberk

Nepřetržitá tel. linka: **799 182 772**

Mobil: 777 781 449

E-mail: domovproseniory@socialnisluzby.cz



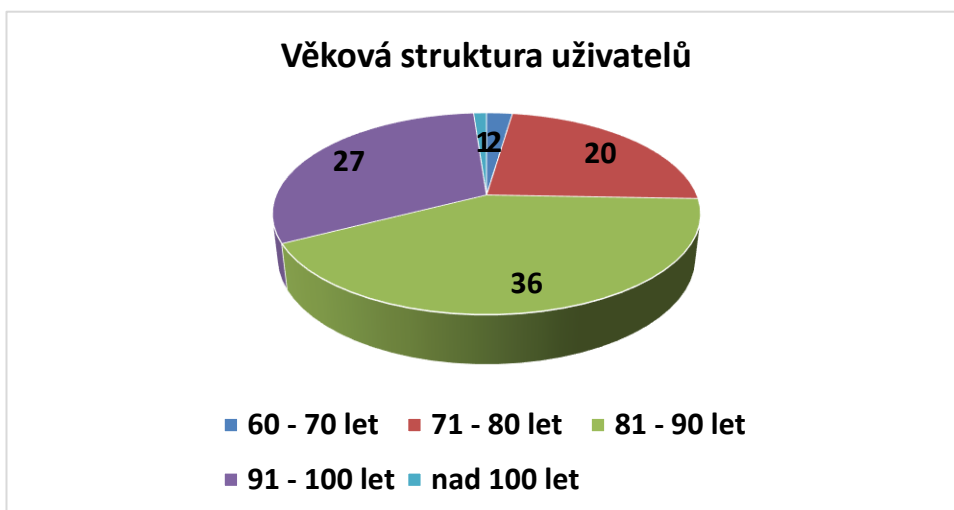
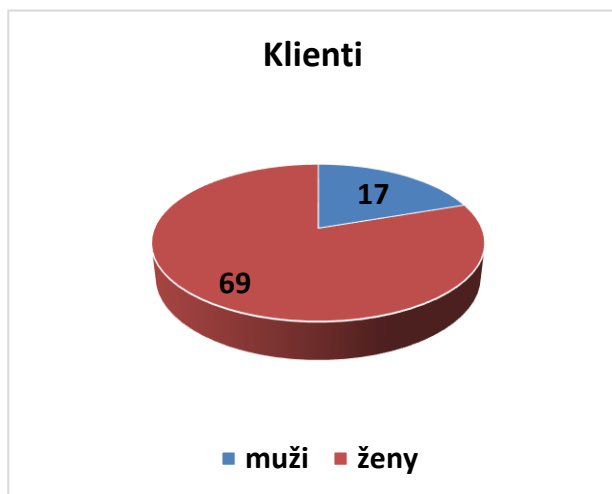
HODNOCENÍ SOCIÁLNÍ SLUŽBY DOMOV PRO SENIORY ZA ROK 2025

Za rok 2025 byla sociální služba domov pro seniory poskytnuta celkem 86 seniorům, kteří mají sníženou schopnost zajistit si své základní životní a osobní potřeby, a jejichž situace vyžaduje pomoc jiné fyzické osoby, zvládat běžné věci při péči o svou osobu a zdraví. Z celkového počtu klientů se jednalo o 69 žen a 17 mužů. Nejvíce klientů bylo ve věkové skupině 80-90 let, jednalo se celkem o 36 klientů. Nicméně skutečnost, že služba je opravdu poskytovaná seniorům s nejvyšší mírou závislosti na pomoci druhé osoby dokládá i to, že celkem 27 klientů bylo ve věku 90-100 let. Jedna klientka v roce 2025 oslavila 100. a druhá dokonce 102. narozeniny.

V roce 2025 měli všichni klienti přiznaný příspěvek na péči, a to zejména ve dvou nejvyšších stupních. 38 klientů ve stupni III. a 33 klientů ve stupni IV. Všem klientům služby je poskytována především taková podpora, která umožňuje klientům co nejdéle udržet stávající úroveň jejich soběstačnosti.

V roce 2025 bylo důvodem ukončení služby u 18 klientů úmrtí klienta, což je dáno i tím, že klienty domova pro seniory se již na počátku služby stávají osoby, které potřebují největší pomoc a podporu jiné fyzické osoby v

souvislosti se svým zdravotním stavem a sociální situací. Jeden klient smlouvu ukončil z důvodu přechodu do jiné služby, která lépe naplňovala jeho specifické potřeby. Platnou smlouvu o poskytování sociální služby mělo na konci roku 2025 celkem 67 klientů. V roce 2025 přišlo celkem 266 nových žádostí o poskytování sociální služby domov pro seniory.



Mezi cíle poskytované sociální služby domov pro seniory patří i **podpora dalšího vzdělávání pracovníků a poskytování a vytváření prostředí a podmínek pro kvalitní poskytování sociální služby**, a to jak pro klienty, tak pro zaměstnance. Podmínkou kvalitního poskytování sociální služby je i pravidelné vzdělávání zaměstnanců formou školení, konferencí, stáží, apod. Nezbytné je i zajištění podpory formou supervize. V roce 2024 bylo pro zaměstnance zajištěno několik druhů vzdělávání a došlo ke konkrétním změnám týkajících se zkvalitnění podmínek a prostředí sociální služby – viz níže.

Další vzdělávání pracovníků

➤ Školení

- Ochrana práv klientů
- Problematika bolesti zad u pracovníků pomáhajících profesí
- Kurz duševního zdraví a prevence syndromu vyhoření
- Péče o klienta s inkontinencí
- Základy pracovního práva v sociální oblasti II.
- Personální řízení v praxi, delegování a vedení porad
- Školení řidičů referentů
- Školení bezpečnosti práce a požární ochrany
- Kvalifikační kurz pro pracovníky v sociálních službách

Prostředí a podmínky

- Dokončení kompletního vybavení Domova pro seniory Oblouková – polohovací pomůcky, pomůcky na aktivizaci klientů, kompletní vybavení potřeb do výdejny stravy, vybavení kanceláří, vybavení pro technické zázemí, nákup pomůcek pro klienty (geriatrická křesla, vozíky, chodítka a další), nákup kávovaru a spousty dalších nezbytných potřeb.
- Přesun televizního koutku pro klienty v Domově pro seniory Oblouková do jiné části vstupního prostoru, která lépe vyhovuje potřebám klientů.
- Úprava zázemí pro pracovníky přímé péče – nové skříňky, lavice.
- Výměna radiátorů v Domově pro seniory Na Valech.

6. TERÉNNÍ SLUŽBY

6.1. PEČOVATELSKÁ SLUŽBA

Vedoucí Pečovatelské služby:
Lucie Němečková, DiS.

Pečovatelská služba

Adresa: Komenského 388/40
785 01 Šternberk
Telefon: 585 013 672
Mobil: 777 781 437
E-mail: ps@socialnisluzby.cz



Poslání

Posláním Pečovatelské služby je poskytovat pomoc a podporu zejména osobám, které mají sníženou soběstačnost z důvodu věku, chronického onemocnění nebo tělesného a zdravotního postižení a rodinám s dětmi, jejichž situace vyžaduje pomoc jiné fyzické osoby a jsou zároveň v nepříznivé sociální situaci. Pečovatelská služba především zajišťuje možnost co nejdéle setrvat ve známém domácím prostředí a možnost zapojit se do běžného života společnosti.

Kapacita: terénní forma - 153 klientů

Cílová skupina

- **osoby s chronickým duševním onemocněním**
- **osoby s chronickým onemocněním**
- **osoby se zdravotním postižením**
- **rodiny s dítětem/děti**
- **senioři**

Pečovatelská služba je určena především občanům města Šternberka a jeho místních částí.

Cíle poskytované služby

- poskytovat podporu a pomoc klientům při činnostech, které již samostatně nezvládnou
- podporovat schopnosti a možnosti klientů způsobem, jenž jim umožní zůstat co nejdéle v přirozeném prostředí
- pomoc a podpora v sociálním začleňování
- podporovat další vzdělávání pracovníků
- poskytovat a vytvářet prostředí a podmínky pro kvalitní poskytování pečovatelské služby

Základní činnosti

- pomoc při zvládnání běžných úkonů péče o vlastní osobu

- pomoc při osobní hygieně nebo poskytnutí podmínek pro osobní hygienu
- poskytnutí stravy nebo pomoc při zajištění stravy
- pomoc při zajištění chodu domácnosti
- zprostředkování kontaktu se společenským prostředím
- Pomoc při zajištění bezpečí a možnost setrvání v přirozeném sociálním prostředí
- Pomoc při uplatňování práv, oprávněných zájmů a při obstarávání osobních záležitostí

Zásady poskytování sociální služby

- **individuální přístup** – respektování přání, požadavků a vůle klienta
- **rovnost** – stejný přístup ke všem klientům, nepodporování předsudků
- **pružnost** – bezodkladná reakce na vzniklé situace a změny, které nastanou při poskytování sociální služby
- **mlčenlivost** – zachovávání mlčenlivosti o všech skutečnostech, které souvisejí s poskytováním sociální služby
- **podpora zdraví klienta** – nepodporování takové sociální služby a činností, které by mohly ohrozit zdravotní stav klienta nebo poškodit jeho zdraví
- **bezpečnost** – poskytování služby s ohledem na bezpečnost klienta a na ochranu jeho majetku a zdraví
- **podpora ochrany práv klienta** – podpora ochrany práv klienta v situacích, při kterých může docházet k jejich porušování

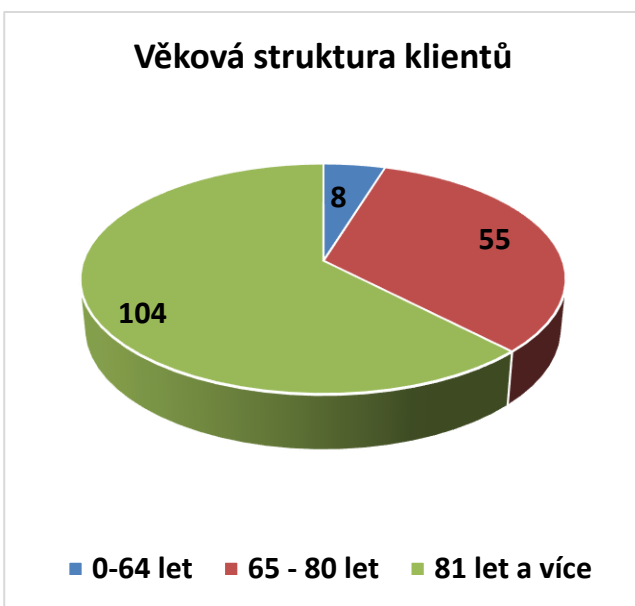
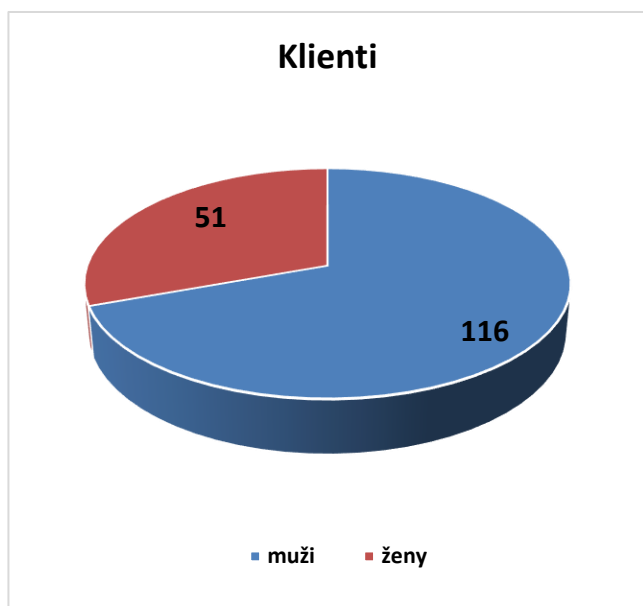
HODNOCENÍ PEČOVATELSKÉ SLUŽBY ZA ROK 2025

Za rok 2025 byla pečovatelská služba poskytnuta celkem 167 osobám, které mají sníženou soběstačnost z důvodu věku, chronického onemocnění nebo tělesného postižení, jejichž situace vyžaduje pomoc jiné fyzické osoby a jsou zároveň v nepříznivé sociální situaci. Z celkového počtu uživatelů se jednalo o 116 žen a 51 mužů. Průměrný věk klientů u mužů byl 77 a průměrný věk u žen byl 82.

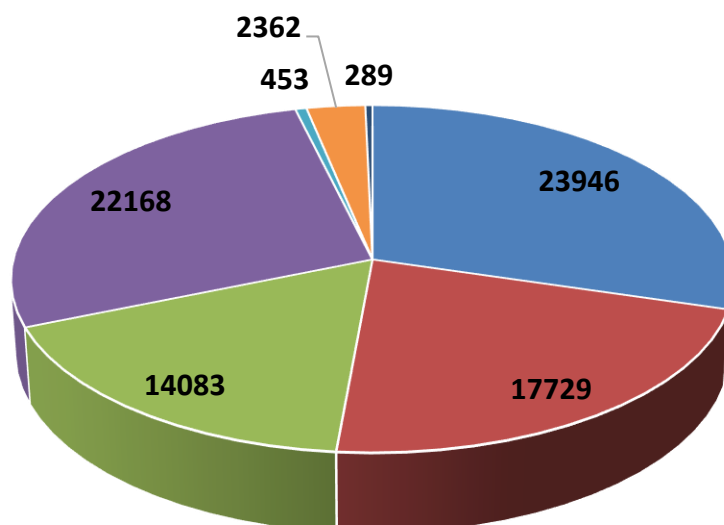
V roce 2025 nebyla pečovatelská služba poskytnuta žádné rodině s dětmi, jejichž situace by vyžadovala pomoc jiné fyzické osoby a zároveň byla v nepříznivé sociální situaci.

Pečovatelská služba poskytuje pomoc a podporu klientům zejména prostřednictvím 7 základních činností. Nejčastější základní činností, kterou pečovatelská služba poskytovala, byla pomoc při zvládnutí běžných úkonů o vlastní osobu, nejméně pak byla poskytována pomoc při uplatňování práv, oprávněných zájmů a při obstarávání osobních záležitostí.

Pečovatelská služba především zajišťuje možnost co nejdéle setrvat ve známém domácím prostředí a možnost zapojit se do běžného života společnosti. V roce 2025 došlo k ukončení služby u 53 klientů. Důvod ukončení služby byl u 17 klientů odchod do domova pro seniory a u 22 klientů úmrtí. Smlouvu na vlastní žádost ukončilo 13 klientů a ze strany poskytovatele byla ukončena smlouva 1 klientovi.



Základní činnosti pečovatelské služby



- Pomoc při zvládnání běžných úkonů péče o vlastní osobu
- Pomoc při osobní hygieně nebo pomoc při poskytnutí podmínek pro osobní hygienu
- Poskytnutí stravy nebo pomoc při zajištění stravy
- Pomoc při zajištění chodu domácnosti
- Zprostředkování kontaktu se společenským prostředím
- Pomoc při zajištění bezpečí a možnosti setrvání v přirozeném sociálním prostředí
- Pomoc při uplatňování práv, oprávněných zájmů a při obstarávání osobních záležitostí

Mezi cíle poskytované pečovatelské služby patří i **podpora dalšího vzdělávání pracovníků a poskytování a vytváření prostředí a podmínek pro kvalitní poskytování sociální služby**, a to jak pro klienty, tak pro zaměstnance. Podmínkou kvalitního poskytování sociální služby je i pravidelné vzdělávání zaměstnanců formou školení, konferencí, stáží, apod. Nezbytné je i zajištění podpory formou supervize. V roce 2025 bylo pro zaměstnance zajištěno několik druhů vzdělávání a došlo ke konkrétním změnám týkajících se zkvalitnění podmínek a prostředí sociální služby – viz níže.

Další vzdělávání pracovníků

➤ Školení

- 20.1.2025 školení AI – umělá inteligence
- 7.3.2025 Problematika zad u pracovníků v pomáhajících profesích
- 31.3.2025 Referentské školení - všichni
- 10.4.2025 Základy pracovního práva v sociální oblasti
- 11.4.2025 Prevence syndromu vyhoření pro personál sociálních služeb
- 14.4.2025 Školení požárních hlídek
- 17.4.2025 Hranice práce s klientem z pohledu pracovníka
- 29.4.2025 Paliativní péče v sociálních službách
- 5.5.2025 školení BOZP a PO
- 6.5.2025 Práce s odporem klienta
- 22.5.2025 Personální řízení v praxi, Delegování a vedení porad
- 10.6.2025 Šetrná sebeobrana pro zaměstnance sociálních služeb

- 12.6.2025 Jak na emoce klienta nebo i vlastní (jste emocionálně inteligentní)?
- 25.9.2025 Psychiatrické minimum pro zaměstnance sociálních služeb
- **Kurzy:**
 - Kvalifikační kurz pro pracovníky v sociálních službách – 3 pracovníci
- **Konference**
 - 21.10.2025 Setkání sekce terénních služeb Přerov
- **Workshop**
 - 9.6.2025 workshop Nepříznivá sociální situace
- **Poskytnutí stáže:**
 - 16.10.2025 Centrum sociálních služeb Uničov, příspěvková organizace
 - 22.10.2025 Centrum sociálních služeb Uničov, příspěvková organizace
 - 5.11.2025 Centrum sociálních služeb Uničov, příspěvková organizace
- **Poskytnutí praxe externistovi:**
 - Kvalifikační kurz pro pracovníky v sociálních službách

Prostředí a podmínky

- obnovení osobní ochranných pracovních pomůcek
- příprava na plánovanou rekonstrukci zázemí pečovatelské služby a stěhování do provizorních prostor

6.2. STŘEDISKO OŠETŘOVATELSKÉ PÉČE O DOSPĚLÉ

Vedoucí Střediska ošetřovatelské péče o dospělé:
Daniela Maléřová

Středisko ošetřovatelské péče

Adresa: Komenského 388/40
785 01 Šternberk
Telefon: 585 013 672
Mobil: 775 381 458
E-mail: sop@socialnisluzby.cz



Posláním domácí ošetřovatelské péče je zdravotní péče poskytovaná klientům v jejich vlastním sociálním prostředí. Domácí péče je zaměřena zejména na udržení a podporu zdraví, navrácení zdraví a rozvoj soběstačnosti, zmírňování utrpení nevyčleřitelně nemocného člověka.

Cíle poskytované služby

- zajistit maximální rozsah, dostupnost, kvalitu a efektivitu zdravotní péče
- pomoci klientům, kterým je tato péče poskytována na základě ordinace lékařem, a to v jejich vlastním sociálním prostředí

Rozsah zdravotní péče

- Zdravotní péče je zřizována na základě doporučení registrujícího praktického lékaře, po neomezenou dobu (dle ordinace lékaře).
- Je možné ji indikovat i ošetřujícím lékařem, který pacienta propouští z hospitalizace a od **specialisty z ambulancí, např. kožní, kardiologická, interní, atd. - od těchto lékařů však pouze na dobu 14 dní.**

Ceník služeb

Pokud péči indikuje lékař, **je pro klienty zdarma**, tyto služby jsou plně hrazeny zdravotními pojišťovnami:

- 111 Všeobecná zdravotní pojišťovna ČR
- 201 Vojenská zdravotní pojišťovna ČR
- 205 Česká průmyslová zdravotní pojišťovna

- 211 Zdravotní pojišťovna ministerstva vnitra ČR
- 213 Revírní bratrská pojišťovna
- 207 Oborová zdravotní pojišťovna zaměstnanců bank, pojišťoven a stavebnictví
- 209 Pojišťovna Škoda

Mimo lékařskou indikaci je možno zřídit službu smluvně dle platného ceníku, který je k dispozici na webových stránkách organizace.

Poskytování kvalitní domácí ošetrovatelské péče vyžaduje i neustále zlepšovat prostředí a podmínky, ve kterých je péče poskytována a to jak pro klienty, tak pro zaměstnance. Podmínkou kvalitního poskytování domácí ošetrovatelské péče je i pravidelné vzdělávání zaměstnanců formou školení, konferencí, stáží, apod. Novinkou a velmi pozitivní a prospěšnou věcí je to, že již všechny sestry v terénní domácí péči jsou schopny vykonávat specifický úkon – katetrizaci močového měchýře mužů, což je výkon, který může provádět pouze lékař nebo sestra se specializačním vzděláním, které ji k tomuto výkonu opravňuje.

Další vzdělávání pracovníků

➤ Školení

- 4. 2. 2025 Péče o klienty se stomií
- 1.6.- 15.8. 2025 průběžná online školení Casemanagement a měkké kompetence pořádaná NCONZO Brno
- 6/2025 absolvování praxe v Oblastní nemocnici v Kolíně a dokončení kurzu Katetrizace močového měchýře mužů
- 10.7.2025 Pardubice – Personální řízení v praxi II.
- 24. 9. 2025 APSS ČR VIII. Setkání sekce zdravotnických pracovníků v DS Hranice
- a 7.10.2025 Telemedicína v Olomouci, součást projektu DOPE
- 15. a 16. 10. 2025 Casemanagement a měkké kompetence - prezenční kurz v NOCNZO Brno
- 23. a 24.10.2025 Černá Hora – Ošetrovatelská péče o nehojící se/chronické rány
- 20.11.2025 Rehabilitační ošetrování NCONZO Brno
- 9.12.2025 Kompresivní terapie pořádané firmou Lohmann-rauscher, s. r. o

➤ Projekt DOPE

Velkým a dlouhodobým projektem, ve kterém jsme od roku 2025 zapojeni je DOPE – Casemanagement a telemedicína, realizovaný Národním centrem ošetrovatelství a nelékařských oborů (NCONZO) v Brně - cílem je zlepšení organizace a systému domácí péče, zavádění moderních technologií (např. telemedicína, digitální nástroje), inovativní přístupy k péči o pacienty doma, celkové systémové řešení domácí péče, ne jen jednotlivé služby

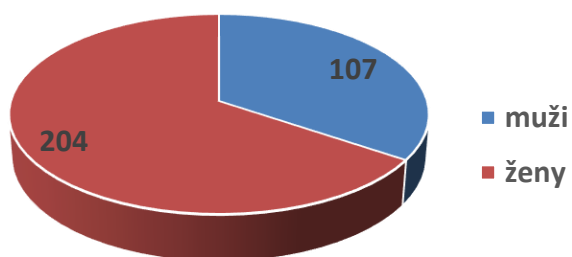
Projekt DOPE se snaží, aby:

- pacienti mohli zůstat co nejdéle doma,
- péče byla lépe koordinovaná,
- a zdravotníci měli lepší nástroje a postupy.

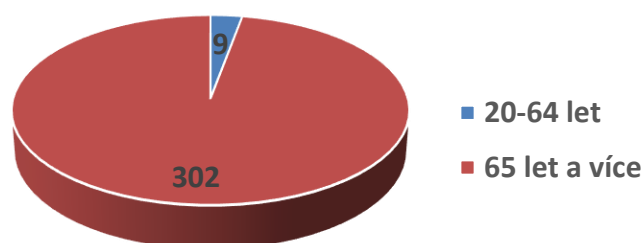
HODNOCENÍ STŘEDISKA OŠETŘOVATELSKÉ PÉČE ZA ROK 2025

Prostřednictvím domácí ošetrovatelské péče byla poskytnuta zdravotní péče celkem 311 klientům v jejich vlastním sociálním prostředí. Z celkového počtu klientů se jednalo o 204 žen a 107 mužů. Nejvíce klientů bylo ve věkové skupině 65 let a více, jednalo se celkem o 302 klientů, ve věkové skupině 20 – 64let bylo 9 klientů. Nejvíce klientů mělo Českou průmyslovou zdravotní pojišťovnu, celkem 122 klientů. Všechny výkony provedené domácí péče byly zaměřeny zejména na udržení a podporu zdraví, navrácení zdraví a rozvoj soběstačnosti, zmírňování utrpení nevyléčitelně nemocného člověka. Nejčastějším provedeným výkonem byla Ošetrovací návštěva ke kontrole celkového zdravotního stavu klienta, měření fyziologických funkcí, převaz ran, odběr biologického materiálu a aplikace injekcí. Celkově jsme u klientů v jejich domácím prostředí provedli 9 713 návštěv a 15 280 výkonů celkové péče.

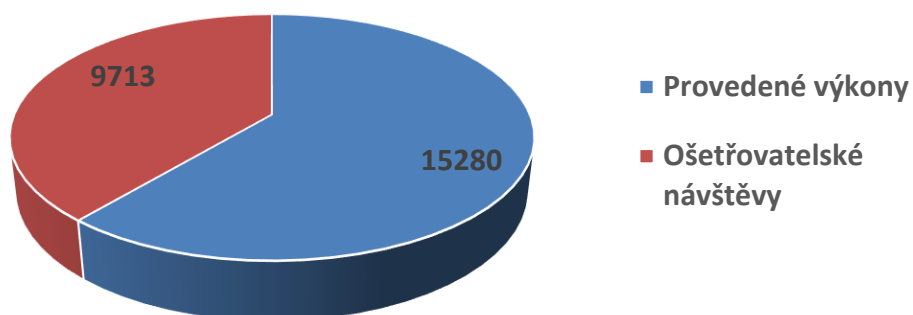
Klienti SOP



Věková struktura klientů



Počet výkonů a ošetřovatelských návštěv



7. AMBULANTNÍ SLUŽBY

Koordinátor Ambulantních služeb:
Bc. Magdaléna Maléřová

Adresa: Komenského 388/40
785 01 Šternberk
Telefon: 585 013 672
Mobil: 731 693 403
E-mail: as@socialnisluzby.cz

Oddělení Ambulantních služeb zahrnuje:

- Zájmové kluby
- Čtenářský koutek
- Půjčovnu kompenzačních pomůcek

7.1. ZÁJMOVÉ KLUBY

Posláním ambulantních služeb je poskytovat seniorům příležitost k setkávání se, k získávání potřebných a zajímavých informací a udržování dobré kondice prostřednictvím zájmových klubů.



Cílová skupina: senioři, kteří jsou občané města Šternberka a jeho místních částí

Cíle ambulantních služeb

- přinášet užitečné informace a podporovat tak soběstačnost a nezávislost klientů
- podporovat psychickou a fyzickou kondici
- podporovat sociální začleňování klientů
- poskytovat a vytvářet prostředí a podmínky pro kvalitní poskytování ambulantních služeb

Druhy zájmových klubů

- Aktivizační cvičení pro seniory
- Angličtina pro začátečníky
- Jóga pro zdraví
- Klub kultury
- Klub ručních dovedností
- Klub seniorů I., II. a III.
- Klub společenských her
- Klub zpěvu
- Trénink paměti

Cena za zájmové kluby

- s úhradou – Aktivizační cvičení pro seniory, Angličtina pro začátečníky, Jóga pro zdraví, Klub práce s PC a internetem, Klub ručních dovedností, Trénink paměti
- bez úhrady – Klub kultury, Klub seniorů, Klub společenských her, Klub zpěvu

Prostředí a podmínky

Od září 2025 byl nově otevřen zájmový klub Angličtina pro začátečníky, který je určen pro seniory, kteří se chtějí seznámit se základy anglického jazyka nebo si své znalosti po delší době znovu oživit.

Cílem klubu je nabídnout účastníkům přátelské a podporující prostředí, ve kterém si mohou postupně osvojit základní slovní zásobu, jednoduché fráze a porozumění běžným situacím. Výuka je přizpůsobena tempu seniorů a klade důraz na praktické využití jazyka v každodenním životě.

Účast v klubu přináší nejen rozvoj jazykových dovedností, ale také podporu paměti, posílení sebevědomí a příležitost k pravidelnému setkávání a navazování nových sociálních kontaktů. Klub tak přispívá k aktivnímu trávení volného času a celkové duševní pohodě účastníků.

Níže uvádíme statistiku zájmových klubů za rok 2025.

	KAPACITA	POČET KLIENTŮ ZA ROK 2025
Aktivizační cvičení pro seniory	30	408
Angličtina pro začátečníky	10	41
Jóga pro zdraví	21	504
Klub kultury	20	300
Klub ručních dovedností	10	220
Klub seniorů I.	20	231
Klub seniorů II.	20	241
Klub seniorů III.	20	247
Klub společenských her	10	89
Klub zpěvu	10	149
Trénink paměti	20	380
CELKEM	191	2810

7.2. ČTENÁŘSKÝ KOUTEK

Příspěvková organizace Sociální služby Šternberk provozuje Čtenářský koutek, který se nachází v hale organizace na Komenského 40 a je určen všem obyvatelům Domu s pečovatelskou službou a klientům organizace. Součástí koutku je půjčovna knih, k dispozici jsou také noviny a časopisy umístěné ve stojanu. Knižní fond koutku je průběžně doplňován o zajímavé knihy (knihy zábavné, naučné, reminiscenční, se seniorskou problematikou, ...).

Posláním čtenářského koutku je zprostředkovat klientům užitečné informace a zpřístupnit čtenářskou kulturu přímo v prostředí jejich domova. Využít zázemí organizace a poskytnout příležitost k příjemnému posezení a setkávání se.

Základní výpůjční doba je 6 měsíců. U novinek a dalších vybraných knih je výpůjční lhůta 1 měsíc. Výpůjčka knih je bezplatná, není potřebná registrace. O provedených výpůjčkách je vedena pouze evidence. Tituly umístěné na polici s označením „Knihy zdarma“ si mohou zájemci ponechat. Klienti mají k dispozici také noviny a časopisy, které jsou umístěné ve stojanu.



Provozní doba: Pondělí, Středa: 9:00 – 12:00 12:30 – 15:30 hod.

7.3. PŮJČOVNA KOMPENZAČNÍCH POMŮCEK

Půjčovna kompenzačních pomůcek patří pod středisko Ambulantních služeb a je určena pro osoby se zdravotním postižením a seniory, kteří potřebují okamžitě používat kompenzační pomůcku (např. vozík, chodítka) a nemají ji k dispozici.

Půjčovna pomáhá překlenout dobu potřebnou k vyřízení žádosti o pomůcku přes zdravotní pojišťovnu, nabízí zapůjčení pomůcky během opravy vlastní pomůcky, nebo zapůjčí pomůcku na vyzkoušení. Kompenzační pomůcku si mohou zapůjčit fyzické osoby na základě uzavřené smlouvy o nájmu kompenzačních pomůcek.



Provozní doba Půjčovny kompenzačních pomůcek je každé pondělí a středu v pracovní dny od 7,00 hod. do 15,30 hod. Termín návštěvy je nutné domluvit si předem telefonicky. Mimo uvedenou provozní dobu je možné domluvit si schůzku se sociální pracovníci i v jiný pracovní den.

Seznam a ceník kompenzačních pomůcek je k dispozici na internetových stránkách organizace www.socialnisluzby.cz a také přímo v sídle organizace na adrese Komenského 40, Šternberk.

V roce 2025 bylo uzavřeno celkem 18 nových smluv o nájmu kompenzačních pomůcek. Dodatek ke smlouvě pak byl uzavřen 1x. Celkový počet klientů za rok 2025 byl 32 klientů.

Zdroj fotografie kompenzačních pomůcek: www.invira.cz

8. EKONOMICKÉ STŘEDISKO

Vedoucí Ekonomického střediska:
Soňa Sládková, DiS.

Adresa: Komenského 388/40
785 01 Šternberk
Telefon: 585 013 672
Mobil: 777 781 440
E-mail: sladkova@socialnisluzby.cz



Ekonomické oddělení je jedno z menších, ale velmi důležitých oddělení v organizaci. Provádí zpracování veškerých účetních dokladů a podkladů ze všech ostatních středisek a od externích dodavatelů, zajišťuje financování organizace včetně dotací a projektů, sestavuje rozpočty - plány hospodaření, kontroluje jejich čerpání a plnění, na konci roku sestavuje účetní uzávěrku včetně všech povinných výkazů a statistik, provádí rozbor hospodaření a zjišťuje, ve které činnosti je potřeba trochu šetřit, a kterou činnost zase naopak finančně posílit, aby bylo hospodaření organizace efektivní. Vede evidenci majetku, evidenci všech pracovníků, zpracovává mzdy a různé statistiky týkající se mzdové a personální agendy, vykonává administrativní a spisovou službu, spolupracuje se státním archivem a na jeho doporučení provádí skartaci dokumentů, zajišťuje pokladní služby pro veřejnost a zaměstnance organizace, a to v hotovosti, platební kartou přes terminál, bezhotovostně převodním příkazem nebo inkasem na účet organizace. Dále provozuje recepci, kde podává důležité informace klientům i veřejnosti, provádí kopírování dokumentů, poskytuje bezplatné půjčování knih klientům, a také se stará o výzdobu společných prostor organizace.

Činnost Ekonomického oddělení v čele s ředitelkou organizace je zajištěna týmem odborných a profesionálních pracovníků, kteří mají ke své profesi potřebné vzdělání a praxi, a kteří se neustále vzdělávají, aby svou prací a vědomostmi mohli zajistit plynulý a bezproblémový chod celé organizace.

Tým Ekonomického oddělení tvoří vedoucí, účetní, personální a mzdová účetní a 3 administrativní a spisovní pracovníci.

Provozní doba RECEPCE, Komenského 388/40 v roce 2025:

PONDĚLÍ	6,30 – 12,00	12,30 – 16,00 hod.
ÚTERÝ	6,30 – 12,00	12,30 – 15,30 hod.
STŘEDA	6,30 – 12,00	12,30 – 16,00 hod.
ČTVRTEK	6,30 – 12,00	12,30 – 15,30 hod.
PÁTEK	7,00 – 11,00	11,30 – 12,30 hod.

Provozní doba RECEPCE, Oblouková 2801/43 v roce 2025:

PONDĚLÍ	8,00 – 12,45	13,15 – 14,30 hod.
ÚTERÝ	8,00 – 12,45	13,15 – 16,00 hod.
STŘEDA	8,00 – 12,45	13,15 – 14,30 hod.
ČTVRTEK	8,00 – 12,45	13,15 – 14,30 hod.
PÁTEK	8,00 – 11,45	11,45 – 13,00 hod.

9. PROVOZNÍ STŘEDISKO

Vedoucí provozního střediska:

Mgr. Zdeněk Zapletal

Adresa: Hanácká 386/2
785 01 Šternberk
Telefon: 585 013 672
Mobil: 775 381 457
E-mail: zapletal@socialnisluzby.cz



Provozní středisko zajišťuje komplexní provozní, technické a údržbářské činnosti v organizaci Sociální služby Šternberk a správu budov svěřených organizaci zřizovatelem do správy. Provoz všech středisek zajišťuje buď vlastními zaměstnanci nebo dodavatelsky.

Správa budov: provozní středisko se stará o zajištění téměř všech činností souvisejících s provozem budov, které řeší vlastními silami a prostředky, popř. za využití externích subjektů, specialistů. Jednou z hlavních činností je i dohlížení na hospodárnost všech provozních činností organizace a navrhování, popřípadě zavádění inovativních řešení v organizaci. V současné době se staráme o provoz a údržbu Domova pro seniory Na Valech 1120/14, prostory využívané organizací na adrese Komenského 388/40 Šternberk, částečně Hanácká 2 a Uničovská 51A. Dále pak provádíme údržbu zeleně ve vnitřním areálu těchto budov a jejich okolí.

Vozový park: organizace Sociální služby Šternberk v současné době provozuje 11 osobních motorových vozidel. V roce 2025 jsme pořídili služební vozidlo Škoda Peugeot. Provozní středisko zajišťuje kompletní dovoz stravy pro oba domovy pro seniory a pečovatelskou službu a to 365 dní v roce.

Školení a revize: vedení provozního střediska zajišťuje pro organizaci kompletní školení v oblasti bezpečnosti a ochrany zdraví při práci, požární ochrany, referentské školení řidičů, hygienické školení. Dále zajišťuje pravidelné kontroly a revize všech dotčených zařízení, které pravidelným kontrolám a revizím podléhají.

Administrativa: vedení provozního střediska zajišťuje přípravu a dojednání servisních smluv pro vedení organizace, nákupy vybavení organizace (včetně poptávkového způsobu), jednání s dodavateli úklidových, pracích, čisticích a mycích technologií, jednání s poskytovateli servisů, odpadové hospodářství, energie, dodavateli PHM, atd. Zpracování provozních řádů, směrnic a dalších provozních předpisů.

10. FACEBOOK A WEBOVÉ STRÁNKY ORGANIZACE

Příspěvková organizace Sociální služby Šternberk založila v roce 2018 své facebookové stránky, na kterých naleznou všichni zájemci aktuální a zajímavé informace. Tyto stránky se staly pro mnoho občanů hlavním zdrojem našich informací.

Dalším zdrojem informací jsou webové stránky organizace na adrese www.socialnisluzby.cz. Na webových stránkách jsou informace o všech sociálních a dalších službách, které organizace poskytuje. Ke stažení jsou důležité dokumenty pro zájemce o služby a dále kontakty na zaměstnance jednotlivých středisek. Stránky je možné přepnout do **zjednodušené verze pro seniory**, jsou vybaveny i funkcí **Přečíst nahlas**, která umožňuje přečtení vybraného textu.

Na webové stránky byla doplněna **Mobilní aplikace V OBRAZE**, kterou si může každý zdarma stáhnout do svého mobilního telefonu. Tato aplikace pak pravidelně informuje uživatele o nejnovějším dění v organizaci.

11.ZRAVODAJ ORGANIZACE

Příspěvková organizace Sociální služby Šternberk vydává již od roku 2015 Zpravodaj organizace určený pro interní potřebu organizace, to znamená pouze pro klienty organizace. Dosud bylo vydáno celkem 36 čísel Zpravodaje a pravidelně vycházejí každý rok 4 čísla, a to vždy v únoru, květnu, srpnu a listopadu v daném kalendářním roce.

Každé číslo Zpravodaje je vždy věnováno konkrétní službě či tématu souvisejícím s chodem a fungováním organizace. Pravidelně také oslovujeme zástupce z řad organizace, představitele Města Šternberka či další spolupracující subjekty, aby svým úvodním slovem potěšily klienty organizace a poskytli jim zajímavé či aktuální informace. Ve Zpravodaji nechybí ani ohlédnutí za událostmi v organizaci a informace o akcích, které připravujeme. Oblíbené jsou i fotografie z akcí či trénink paměti.

K celkové podobě Zpravodaje přispívají i klienti svými příspěvky, připomínkami či podněty. Náklad Zpravodaje je přibližně 200 ks.

Číslo 38, srpen 2025

ZPRAVODAJ

organizace Sociální služby Šternberk,
příspěvková organizace



ŠTERNBERK

Úvodní slovo Mgr. Martiny Ospálkové
pověřené vedením organizace

Vážení a milí čtenáři,

léto vrcholilo, srpen je v plném proudu, a my Vám přinášíme nové číslo našeho Zpravodaje s hlavním tématem, které má silu obohatit nejen Váš volný čas, ale i každodenní život — **zájmové kluby pro seniory**.

Zájmové kluby nejsou jen místem setkávání. Jsou to prostory, kde vznikají přátelství, rozvíjí se dovednosti a posiluje se schopnost zůstat aktivní a soběstační. Ať už Vás baví ruční práce, cvičení, zpěv nebo třeba stolní hry, zájmové kluby Vám mohou nabídnout nejen radost, ale i praktické nástroje pro udržení tělesné i duševní kondice.

Soběstačnost v seniorském věku není jen o fyzické zdatnosti — je to o jistotě, že stále zvládáme rozhodovat o svém životě, účastnit se komunitního dění a přispívat svým jedinečným způsobem.

V tomto čísle se dozvíte více o současných i nově plánovaných zájmových klubech, a i o tom, jak se do nich můžete zapojit. Možná právě srpen bude ideální měsíc na to, udělat první krok k novému zájmu nebo k novým přátelstvím.

V tomto čísle Zpravodaje se můžete těšit na již známé příspěvky ze středisek organizace a také na Vás čeká nová rubrika, ve které se budeme věnovat zajímavým zážitkům či etapám života našich klientů.

Přejeme Vám příjemné čtení, radostné letní dny a mnoho energie do dalších dobrodružství.

Martina Ospálková



Číslo 39, listopad 2025

ZPRAVODAJ

organizace Sociální služby Šternberk,
příspěvková organizace



ŠTERNBERK

Úvodní slovo koordinátora ambulantních služeb

Bc. Magdalény Maléřové

Vážení a milí čtenáři,

listopad je už tady a s ním i typické podzimní počasí – chladnější rána, mlhy a poslední zbytky listů na stromech. Přirozeně trávíme více času uvnitř, u šálku teplého čaje, při klidných chvílích s knihou nebo v dobré společnosti. Je to období, kdy se můžeme ohlédnout za tím, co jsme prožili, a připomenout si důležité věci a lidi v našich životech.

Na začátku listopadu jsme si společně připomněli Dušičky a zavzpomínali na naše blízké, kteří už nejsou mezi námi. Tyto okamžiky nás učí zastavit se, sdílet vzpomínky a ocenit hodnotu vztahů a vzájemné blízkosti.

V posledních týdnech u nás probíhala spousta událostí a setkání, která zpřijemnila podzimní dny. V tomto čísle zpravodaje se můžete podívat na ohlédnutí za nimi, zjistit více o zájmových klubech a dozvědět se o novinkách v naší organizaci.

Bliží se také adventní čas a s ním první přípravy na vánoční období. Proto jsme do tohoto čísla zahrnuli informace o plánovaných adventních slavnostech, které nám pomohou vstoupit do adventní atmosféry a užít si společné chvíle.

Přeji vám, aby listopad a následně zimní období přineslo chvíle klidu a pohody, drobné radosti a příležitosti k setkávání s lidmi, se kterými je vám dobře.

Srdečně,

Magdaléna Maléřová



12.FOTOGALERIE

12.1. DOMOVY PRO SENIORY NA VALECH



Mezinárodní den žen



Společné grilování



Tvoření s dětskou skupinou Kulihrášci



Vánoční pečení

12.2. PEČOVATELSKÁ SLUŽBA

Projektový den ZŠ DR. Hrubého 2



Adventní slavnosti



12.3. AMBULANTNÍ SLUŽBY



Klub zpěvu a Trénink paměti



Klub seniorů I.



Klub seniorů II. a III.



Klub seniorů II. a III.

12.4. DOMOV PRO SENIORY OBLOUKOVÁ



Koncert žáků ZUŠ Žerotín



Společné grilování



Natáčení rozhovoru pro Český rozhlas Olomouc



Oslava 100. narozenin



Vánoční výzdoba



Adventní slavnosti

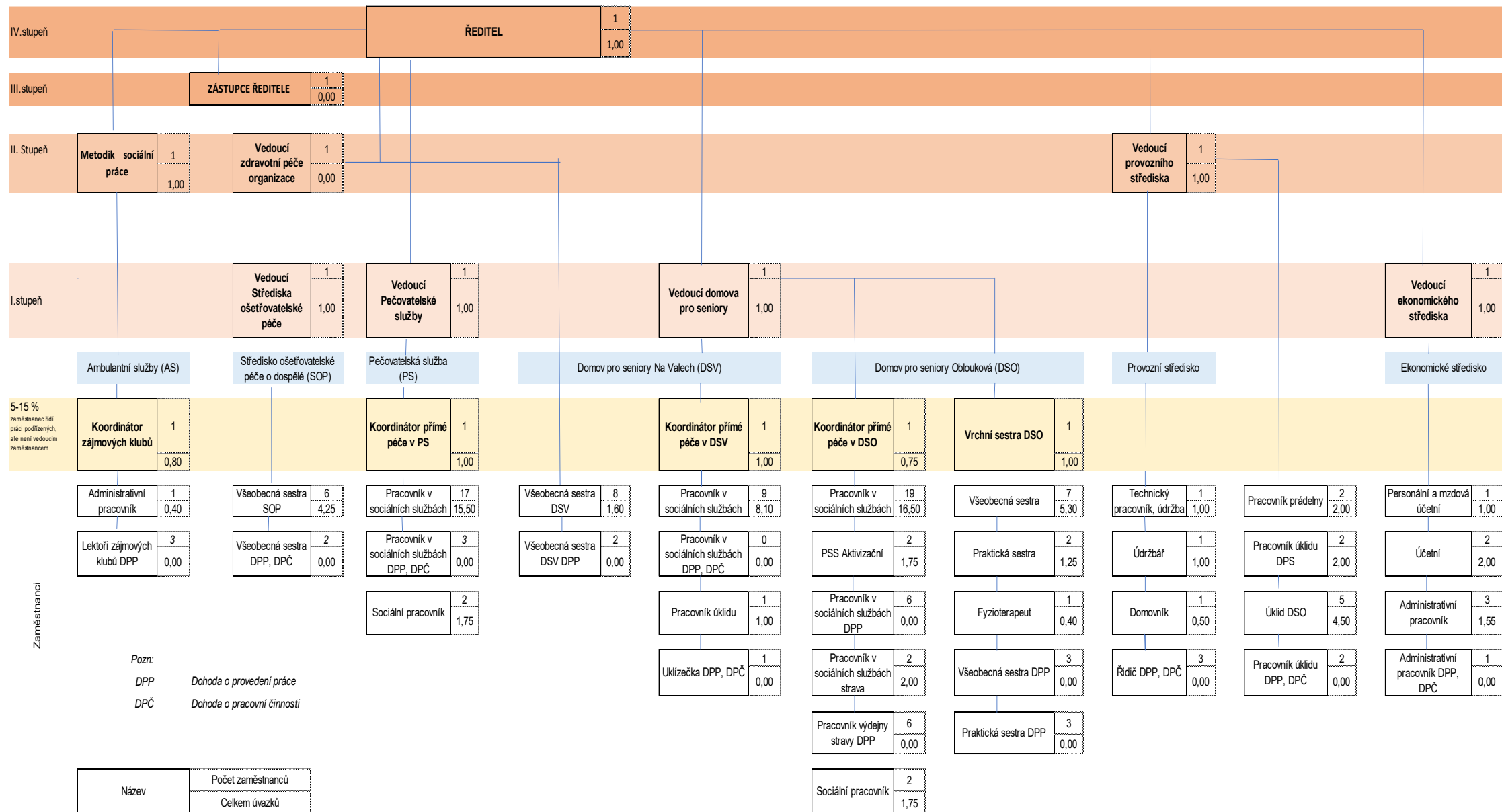
13. POSKYTOVÁNÍ INFORMACÍ PODLE ZÁKONA O SVOBODNÉM PŘÍSTUPU K INFORMACÍM

Výroční zpráva o činnosti v oblasti poskytování informací za rok 2025 podle § 18 zákona č. 106/1999 Sb., o svobodném přístupu k informacím:

- Dle § 18 odst. 1 písm. a) – nebyly podány žádné žádosti o informace.
- Dle § 18 odst. 1 písm. b) – nebylo podáno žádné odvolání proti rozhodnutí.
- Dle § 18 odst. 1 písm. c) – nebylo vydáno žádné rozhodnutí soudu ve věci přezkoumání zákonnosti rozhodnutí povinného subjektu.
- Dle § 18 odst. 1 písm. d) – nebyly poskytnuty žádné výhradní licence podle tohoto zákona.
- Dle § 18 odst. 1 písm. e) – nebyly podány žádné stížnosti.
- Dle § 18 odst. 1 písm. f) – pracovníci organizace poskytují informace z oblastí souvisejících s jejich činnostmi také na základě ústních žádostí; tyto žádosti nejsou podle § 13 odst. 3 zákona evidovány.

Výroční zpráva byla zveřejněna způsobem umožňujícím dálkový přístup na webových stránkách organizace v sekci Dokumenty – Výroční zprávy.

14.SCHÉMA ORGANIZAČNÍ STRUKTURY ORGANIZACE SOCIÁLNÍ SLUŽBY ŠTERNBERK



15.EKONOMICKÉ UKAZATELE ZAŘÍZENÍ ZA ROK 2025

15.1. ROZVAHA K 31. 12. 2025



ROZVAHA

příspěvkové organizace

(v Kč, s přesností na dvě desetinná místa)

Období: **12 / 2025**

IČO: **70939730**

Název: **Sociální služby Šternberk, příspěvková organizace**

Číslo položky	Název položky	Syntetický účet	Období			Minulé
			Běžné			
			Brutto	Korekce	Netto	
AKTIVA CELKEM			215 204 806,13	27 194 224,14	188 010 581,99	19 046 997,98
A. Stálá aktiva			202 054 075,95	27 194 224,14	174 859 851,81	9 015 487,41
I. Dlouhodobý nehmotný majetek			233 126,09	233 126,09		
1.	Nehmotné výsledky výzkumu a vývoje	012				
2.	Software	013				
3.	Ocenitelná práva	014				
4.	Povolenky na emise a preferenční limity	015				
5.	Drobný dlouhodobý nehmotný majetek	018	233 126,09	233 126,09		
6.	Ostatní dlouhodobý nehmotný majetek	019				
7.	Nedokončený dlouhodobý nehmotný majetek	041				
8.	Poskytnuté zálohy na dlouhodobý nehmotný majetek	051				
9.	Dlouhodobý nehmotný majetek určený k prodeji	035				
II. Dlouhodobý hmotný majetek			201 606 825,61	26 961 098,05	174 645 727,56	8 732 833,15
1.	Pozemky	031	47 500,00		47 500,00	47 500,00
2.	Kulturní předměty	032				
3.	Stavby	021	160 841 045,31	6 523 118,00	154 317 927,31	7 463 052,81
4.	Samostatné hm.movité věci a soubory hm.mov.věcí	022	23 029 761,26	3 449 873,01	19 579 888,25	521 868,34
5.	Pěstitelské celky trvalých porostů	025				
6.	Drobný dlouhodobý hmotný majetek	028	16 988 107,04	16 988 107,04		
7.	Ostatní dlouhodobý hmotný majetek	029				
8.	Nedokončený dlouhodobý hmotný majetek	042	700 412,00		700 412,00	700 412,00
9.	Poskytnuté zálohy na dlouhodobý hmotný majetek	052				
10.	Dlouhodobý hmotný majetek určený k prodeji	036				
III. Dlouhodobý finanční majetek						
1.	Majetkové účasti v osobách s rozhodujícím vlivem	061				
2.	Majetkové účasti v osobách s podstatným vlivem	062				

Číslo položky	Název položky	Syntetický účet	Období			Minulé
			Běžné			
			Brutto	Korekce	Netto	
3.	Dluhové cenné papíry držené do splatnosti	063				
5.	Termínované vklady dlouhodobé	068				
6.	Ostatní dlouhodobý finanční majetek	069				
IV.	Dlouhodobé pohledávky		214 124,25		214 124,25	282 654,26
1.	Poskytnuté návratné finanční výpomoci dlouhodobé	462				
2.	Dlouhodobé pohledávky z postoupených úvěrů	464				
3.	Dlouhodobé poskytnuté zálohy	465	214 124,25		214 124,25	282 654,26
5.	Ostatní dlouhodobé pohledávky	469				
6.	Dlouhodobé poskytnuté zálohy na transfery	471				
B.	Oběžná aktiva		13 150 730,18		13 150 730,18	10 031 510,57
I.	Zásoby		128 542,94		128 542,94	59 304,50
1.	Pořízení materiálu	111				
2.	Materiál na skladě	112	128 542,94		128 542,94	59 304,50
3.	Materiál na cestě	119				
4.	Nedokončená výroba	121				
5.	Polotovary vlastní výroby	122				
6.	Výrobky	123				
7.	Pořízení zboží	131				
8.	Zboží na skladě	132				
9.	Zboží na cestě	138				
10.	Ostatní zásoby	139				
II.	Krátkodobé pohledávky		6 074 405,15		6 074 405,15	4 265 673,87
1.	Odběratelé	311	1 504 760,91		1 504 760,91	917 631,63
4.	Krátkodobé poskytnuté zálohy	314	488 050,00		488 050,00	444 664,00
5.	Jiné pohledávky z hlavní činnosti	315				
6.	Poskytnuté návratné finanční výpomoci krátkodobé	316				
9.	Pohledávky za zaměstnanci	335	1 630,00		1 630,00	6 615,68
10.	Sociální zabezpečení	336				
11.	Zdravotní pojištění	337				
12.	Důchodové spoření	338				
13.	Daň z příjmů	341				
14.	Ostatní daně, poplatky a jiná obdobná peněžitá plnění	342				
15.	Daň z přidané hodnoty	343				
16.	Pohledávky za osobami mimo vybrané vládní instituce	344				
17.	Pohledávky za vybranými ústřed.vlád.institucemi	346				92 263,00
18.	Pohledávky za vybranými místními vládními institucemi	348				

Číslo položky	Název položky	Syntetický účet	Období			Minulé
			Běžné			
			Brutto	Korekce	Netto	
28.	Krátkodobé poskytnuté zálohy na transfery	373				
30.	Náklady příštích období	381	1 344 979,24		1 344 979,24	1 604 191,56
31.	Příjmy příštích období	385				
32.	Dohadné účty aktivní	388	2 734 720,00		2 734 720,00	1 199 348,00
33.	Ostatní krátkodobé pohledávky	377	265,00		265,00	960,00
III.	Krátkodobý finanční majetek		6 947 782,09		6 947 782,09	5 706 532,20
1.	Majetkové cenné papíry k obchodování	251				
2.	Dluhové cenné papíry k obchodování	253				
3.	Jiné cenné papíry	256				
4.	Termínované vklady krátkodobé	244				
5.	Jiné běžné účty	245	1 159 586,15		1 159 586,15	720 815,15
9.	Běžný účet	241	5 317 423,19		5 317 423,19	4 751 480,30
10.	Běžný účet FKSP	243	326 296,75		326 296,75	66 098,75
15.	Ceniny	263	15 183,00		15 183,00	64 451,00
16.	Peníze na cestě	262				
17.	Pokladna	261	129 293,00		129 293,00	103 687,00

Číslo položky	Název položky	Syntetický účet	Období	
			Běžné	Minulé
PASIVA CELKEM			188 010 581,99	19 046 997,98
C.	Vlastní kapitál		175 142 744,84	7 035 731,96
I.	Jmění účetní jednotky a upravující položky		173 758 481,13	8 792 723,85
1.	Jmění účetní jednotky	401	114 714 833,84	7 546 929,77
3.	Transfery na pořízení dlouhodobého majetku	403	59 043 647,29	1 245 794,08
4.	Kurzové rozdíly	405		
5.	Oceňovací rozdíly při prvotním použití metody	406		
6.	Jiné oceňovací rozdíly	407		
7.	Opravy předcházejících účetních období	408		
II.	Fondy účetní jednotky		1 381 364,92	1 601 217,38
1.	Fond odměn	411		
2.	Fond kulturních a sociálních potřeb	412	434 158,75	169 412,75
3.	Rezervní fond tvořený ze zlepš.výsl. hospodaření	413	160,16	139 160,16
4.	Rezervní fond z ostatních titulů	414	127 300,35	1 050 353,31
5.	Fond reprodukce majetku, fond investic	416	819 745,66	242 291,16
III.	Výsledek hospodaření		2 898,79	3 358 209,27-
1.	Výsledek hospodaření běžného účetního období		2 898,79	3 358 209,27-
2.	Výsledek hospodaření ve schvalovacím řízení	431		
3.	Výsledek hospodaření předcházejících účetních období	432		
D.	Cizí zdroje		12 867 837,15	12 011 266,02
I.	Rezervy			
1.	Rezervy	441		
II.	Dlouhodobé závazky			
1.	Dlouhodobé úvěry	451		
2.	Přijaté návratné finanční výpomoci dlouhodobé	452		
4.	Dlouhodobé přijaté zálohy	455		
7.	Ostatní dlouhodobé závazky	459		
8.	Dlouhodobé přijaté zálohy na transfery	472		
III.	Krátkodobé závazky		12 867 837,15	12 011 266,02
1.	Krátkodobé úvěry	281		
4.	Jiné krátkodobé půjčky	289		
5.	Dodavatelé	321	2 057 491,58	1 778 734,87
7.	Krátkodobé přijaté zálohy	324	2 144 604,42	988 066,00
9.	Přijaté návratné finanční výpomoci krátkodobé	326		
10.	Zaměstnanci	331	4 240 075,00	3 378 602,00

Číslo položky	Název položky	Syntetický účet	Období	
			Běžné	Minulé
11.	Jiné závazky vůči zaměstnancům	333		
12.	Sociální zabezpečení	336	1 647 526,00	1 359 940,00
13.	Zdravotní pojištění	337	709 018,00	575 670,00
14.	Důchodové spoření	338		
15.	Daň z příjmů	341		
16.	Ostatní daně, poplatky a jiná obdobná peněž.plnění	342	488 691,00	374 955,00
17.	Daň z přidané hodnoty	343		
18.	Závazky k osobám mimo vybrané vládní instituce	345		
19.	Závazky k vybraným ústředním vládním institucím	347		2 326 087,00
20.	Závazky k vybraným místním vládním institucím	349		
32.	Krátkodobé přijaté zálohy na transfery	374		
35.	Výdaje příštích období	383		
36.	Výnosy příštích období	384	19 080,00	19 900,00
37.	Dohadné účty pasivní	389	348 500,00	440 988,00
38.	Ostatní krátkodobé závazky	378	1 212 851,15	768 323,15

* Konec sestavy *

15.2. VÝKAZ ZISKU A ZTRÁTY K 31. 12. 2025



VÝKAZ ZISKU A ZTRÁTY

příspěvkové organizace

(v Kč, s přesností na dvě desetinná místa)

Období: **12 / 2025**

IČO: **70939730**

Název: **Sociální služby Šternberk, příspěvková organizace**

Číslo položky	Název položky	Syntetický účet	Běžné období		Minulé období	
			Hlavní činnost 1	Hospodářská činnost 2	Hlavní činnost 3	Hospodářská činnost 4
A. Náklady celkem			85 909 131,85	325 889,00	49 831 900,72	346 717,00
I. Náklady z činnosti			85 909 131,85	325 889,00	49 831 900,72	346 717,00
1.	Spotřeba materiálu	501	1 532 332,16	86 124,00	1 237 486,28	95 184,00
2.	Spotřeba energie	502	2 385 067,74	4 144,00	1 030 025,64	4 878,00
3.	Spotřeba jiných neskladovatelných dodávek	503				
4.	Prodané zboží	504				
5.	Aktivace dlouhodobého majetku	506				
6.	Aktivace oběžného majetku	507				
7.	Změna stavu zásob vlastní výroby	508				
8.	Opravy a udržování	511	808 923,19	7 120,00	434 017,56	761,00
9.	Cestovné	512	36 211,00		18 231,00	
10.	Náklady na reprezentaci	513	28 705,50		90 222,64	
11.	Aktivace vnitroorganizačních služeb	516				
12.	Ostatní služby	518	8 974 534,14	1 376,00	4 877 026,36	4 584,00
13.	Mzdové náklady	521	48 135 703,00	157 600,00	29 554 541,00	153 097,00
14.	Zákonné sociální pojištění	524	15 594 135,00	52 186,00	9 628 112,00	46 878,00
15.	Jiné sociální pojištění	525	185 121,00	311,00	75 759,00	508,00
16.	Zákonné sociální náklady	527	459 008,00	1 472,00	286 014,00	1 395,00
17.	Jiné sociální náklady	528	1 657 907,16	2 808,00	1 397 834,25	2 808,00
18.	Daň silniční	531				
19.	Daň z nemovitostí	532				
20.	Jiné daně a poplatky	538			100,00	
22.	Smluvní pokuty a úroky z prodlení	541				
23.	Jiné pokuty a penále	542	78,00			
24.	Dary a jiná bezúplatná předání	543				
25.	Prodaný materiál	544				
26.	Manka a škody	547				

Číslo položky	Název položky	Syntetický účet	Běžné období		Minulé období		
			Hlavní činnost 1	Hospodářská činnost 2	Hlavní činnost 3	Hospodářská činnost 4	
27.	Tvorba fondů	548					
28.	Odpisy dlouhodobého majetku	551	3 982 419,00	5 749,00	413 707,00	3 470,00	
29.	Prodaný dlouhodobý nehmotný majetek	552					
30.	Prodaný dlouhodobý hmotný majetek	553					
31.	Prodané pozemky	554					
32.	Tvorba a zúčtování rezerv	555					
33.	Tvorba a zúčtování opravných položek	556					
34.	Náklady z vyřazených pohledávek	557					
35.	Náklady z drobného dlouhodobého majetku	558	1 915 536,58	6 999,00	655 144,54	33 154,00	
36.	Ostatní náklady z činnosti	549	213 450,38		133 679,45		
II. Finanční náklady							
1.	Prodané cenné papíry a podíly	561					
2.	Úroky	562					
3.	Kurzové ztráty	563					
4.	Náklady z přecenění reálnou hodnotou	564					
5.	Ostatní finanční náklady	569					
III. Náklady na transfery							
1.	Náklady vybraných ústřed. vládní instit. na transfery	571					
2.	Náklady vybraných místních vládní instit. na transfery	572					
V. Daň z příjmů							
1.	Daň z příjmů	591					
2.	Dodatečné odvody daně z příjmů	595					
B. Výnosy celkem			85 815 693,64	422 226,00	46 433 537,45	386 871,00	
I. Výnosy z činnosti			41 428 361,20	422 226,00	17 463 729,85	386 871,00	
1.	Výnosy z prodeje vlastních výrobků	601					
2.	Výnosy z prodeje služeb	602	39 416 985,24	419 556,00	17 406 968,86	384 651,00	
3.	Výnosy z pronájmu	603		2 670,00		2 220,00	
4.	Výnosy z prodaného zboží	604					
8.	Jiné výnosy z vlastních výkonů	609					
9.	Smluvní pokuty a úroky z prodlení	641					
10.	Jiné pokuty a penále	642					
11.	Výnosy z vyřazených pohledávek	643					
12.	Výnosy z prodeje materiálů	644					

Číslo položky	Název položky	Syntetický účet	Běžné období		Minulé období	
			Hlavní činnost 1	Hospodářská činnost 2	Hlavní činnost 3	Hospodářská činnost 4
13.	Výnosy z prodeje dlouhodobého nehmotného majetku	645				
14.	Výnosy z prod.dlouhod.hmot.majetku kromě pozemků	646				
15.	Výnosy z prodeje pozemků	647				
16.	Čerpání fondů	648	1 943 524,96		45 000,00	
17.	Ostatní výnosy z činnosti	649	67 851,00		11 760,99	
II. Finanční výnosy			211 917,31		354 172,00	
1.	Výnosy z prodeje cenných papírů a podílů	661				
2.	Úroky	662	211 917,31		354 172,00	
3.	Kurzové zisky	663				
4.	Výnosy z přecenění reálnou hodnotou	664				
6.	Ostatní finanční výnosy	669				
IV. Výnosy z transferů			44 175 415,13		28 615 635,60	
1.	Výnosy vybraných ústřed.vlád.instit.z transferů	671				
2.	Výnosy vybraných místn.vlád.instit.z transferů	672	44 175 415,13		28 615 635,60	
C. Výsledek hospodaření						
1.	Výsledek hospodaření před zdaněním		93 438,21-	96 337,00	3 398 363,27-	40 154,00
2.	Výsledek hospodaření běžného účetního období		93 438,21-	96 337,00	3 398 363,27-	40 154,00

* Konec sestavy *

15.3. PŘEHLED PRACOVNÍCH ÚVAZKŮ – ROK 2025

Přehled pracovních úvazků k 31. 12. 2025	
Ekonomické oddělení	
Ředitelka	1,00
Metodik sociální práce	1,00
Vedoucí Ekonomického oddělení	1,00
Mzdová účetní a personalistka	1,00
Účetní	2,00
Administrativní a spisový pracovník, pokladní	0,80
Celkem	6,80
Provozní oddělení	
Vedoucí provozního oddělení	1,00
Technický pracovník	1,00
Pracovník úklidu	2,00
Domovník	0,50
Celkem	4,50
Pečovatelská služba	
Vedoucí Pečovatelské služby	0,60
Sociální pracovník	2,15
Pracovník v sociálních službách	15,50
Celkem	18,25
Středisko ošetrovatelské péče o dospělé	
Vedoucí Střediska ošetrovatelské péče o dospělé	1,00
Všeobecná sestra	4,25
Celkem	5,25
Domovy pro seniory (Na Valech, Oblouková)	
Vedoucí domova pro seniory	0,60
Sociální pracovník	2,15
Pracovník v sociálních službách	28,35
Pracovník v sociálních službách – Aktivizační pracovník	1,75
Všeobecná sestra	8,50
Praktická sestra	1,25
Fyzioterapeut	0,40
Administrativní a spisový pracovník, pokladní	0,75
Údržbář	1,00
Pracovník úklidu	5,50
Pracovník prádelny	2,00
Celkem	52,25
Ambulantní služby	
Koordinátor Ambulantních služeb	0,80
Administrativní a spisový pracovník	0,40
Lektor	0,40
Celkem	1,60
Celkem	88,65

16.KDE NÁS NAJDETE?

Sociální služby Šternberk, příspěvková organizace

IČO: 70939730
sídlo: Komenského 388/40, 785 01, Šternberk
ID datové schránky: ft9k74v
telefon: 585 013 672
číslo účtu: 27-4174770257/0100

e-mail: socialnisluzby@socialnisluzby.cz
webové stránky: www.socialnisluzby.cz
facebook: facebook.com/socialnisluzby.sternberk

