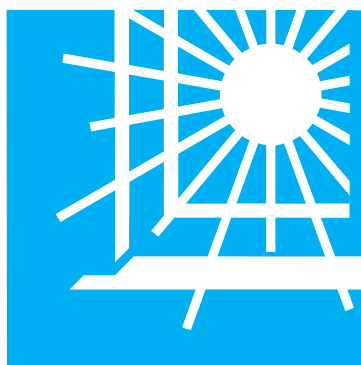


# **Sociální služby Šternberk, příspěvková organizace**



**Výroční zpráva  
2011**

## Obsah

ÚVODNÍ SLOVO ŘEDITELKY ORGANIZACE .....	3
VEŘEJNÝ ZÁVAZEK .....	4
ZÁKLADNÍ INFORMACE O ORGANIZACI SOCIÁLNÍ SLUŽBY ŠTERNBERK, p.o. ....	5
PŘEHLED AKTIVIT ZA ROK 2011 .....	6
AZYLOVÝ DŮM - BYDLENÍ PRO MATKY/OTCE S DĚTMI V TÍSNI .....	8
TERÉNNÍ SLUŽBY – PEČOVATELSKÁ SLUŽBA.....	13
TERÉNNÍ SLUŽBY – STŘEDISKO OŠETŘOVATELSKÉ PÉČE PRO DOSPĚLÉ .....	16
DOMOV PRO SENIORY – OŠETŘOVATELSKÝ DOMOV.....	18
SOCIÁLNĚ AKTIVIZAČNÍ SLUŽBY PRO SENIORY A OSOBY SE ZDRAVOTNÍM POSTIŽENÍM – PORADENSKÉ A VZDĚLÁVACÍ STŘEDISKO PRO SENIORY .....	21
KLUB SENIORŮ .....	24
VZDĚLÁVÁNÍ ZAMĚSTNANCŮ .....	24
ORGANIZAČNÍ STRUKTURA SOCIÁLNÍCH SLUŽEB ŠTERNBERK, p.o. ....	25
EKONOMICKÉ UKAZATELE ZAŘÍZENÍ ZA ROK 2011.....	26
ROZVAHA K 31. 12. 2011 .....	26
VÝKAZ ZISKU A ZTRÁTY K 31. 12. 2011 .....	27
PŘEHLED PRACOVNÍCH ÚVAZKŮ – ROK 2011 .....	28
NÁZORY UŽIVATELŮ A VEŘEJNOSTI NA POSKYTOVANÉ SOCIÁLNÍ SLUŽBY .....	29
KDE NÁS NAJDETE?.....	30

## ÚVODNÍ SLOVO ŘEDITELKY ORGANIZACE



**Bc. Lucie Pospíšilová**  
ředitelka organizace

Organizace Sociální služby Šternberk, p.o. poskytuje sociální služby již od roku 2002.

To je, myslím si, dostatečným důkazem, že organizace má za dobu své existence pevné a nezastupitelné místo mezi poskytovateli sociálních služeb na Šternbersku.

V rámci naší činnosti poskytujeme celou řadu sociálních služeb a dalších aktivit, podrobně o nich hovoří Výroční zpráva.

Po celou dobu se však věnujeme především tomu nejdůležitějšímu - našim uživatelům.

Smysl, poslání a úspěch naší činnosti můžeme vidět v zájmu a spokojenosti uživatelů s našimi službami, ve výčtu a statistice realizovaných služeb a projektů nebo také v dobrém hospodaření.

Rok od roku si však stále více uvědomuji, že úspěch naší organizace stojí především na lidech – na jejich pracovitosti, profesionalitě a laskavém přístupu celého týmu k uživatelům našich služeb, v neposlední řadě na podpoře našeho zřizovatele Města Šternberk a také veřejnosti. Proto obrovský dík zcela zaslouženě patří právě těmto všem, kteří mají lví podíl na úspěšném rozvoji poskytovaných sociálních služeb pro naše uživatele.

Děkuji Vám!

# VEŘEJNÝ ZÁVAZEK

## Poslání organizace

Posláním organizace je napomáhat zejména seniorům a osobám se zdravotním postižením zajistit jejich psychickou a fyzickou soběstačnost, s cílem umožnit jim v nejvyšší možné míře zapojení do běžného života společnosti. Služby naší organizace by jim měly především zajistit možnost co nejdéle setrvat ve známém domácím prostředí.

V případech, kdy to pak jejich stav dále neumožňuje a není již ani v silách rodiny se plnohodnotně o takového člověka postarat, nabízíme další péči v pobytovém zařízení.

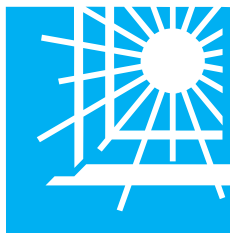
Pomáhat matkám a otcům s nezletilými dětmi, kteří se ocitnou bez přístřeší, v tísní a v nepříznivé a složité životní situaci. Nejsou schopni problémy řešit vlastními silami. Naší snahou je napomáhat jim v soběstačnosti a překlenout jejich tíživou životní situaci.

Samozřejmostí u každé naší služby je zajištění důstojného prostředí a zacházení při dodržení standardů kvality sociálních služeb.

## Zásady poskytování sociální služby

- **individuální přístup** - respektování přání, požadavků a vůle uživatele
- **rovnost** - stejný přístup ke všem uživatelům, nepodporování předsudků
- **pružnost** - bezodkladná reakce na vzniklé situace a změny, které nastanou při poskytování sociálních služeb
- **mlčenlivost** - zachování mlčenlivosti o všech skutečnostech, které souvisejí s poskytováním sociální služby
- **podpora zdraví uživatele** - nepodporování takové sociální služby a činností, které by mohly ohrozit zdravotní stav uživatele nebo poškodit jeho zdraví
- **bezpečnost** - poskytování služby s ohledem na bezpečnost uživatele a na ochranu jeho majetku a zdraví
- **podpora ochrana práv uživatele** - podpora ochrany práv uživatele v situacích, při kterých může docházet k jejich porušování

## ZÁKLADNÍ INFORMACE O ORGANIZACI SOCIÁLNÍ SLUŽBY ŠTERNBERK, p.o.



**Sociální služby Šternberk, příspěvková organizace**

**Adresa:** Komenského 388/40, 785 01, Šternberk

**Telefon:** 585 013 672

**Fax:** 585 015 282

**E-mail:** socialnisluzby@socialnisluzby.cz

**Webové stránky:** www.socialnisluzby.cz

Organizace Sociální služby Šternberk, p.o. je příspěvkovou organizací, jejímž zřizovatelem je město Šternberk. Organizace byla založena 1.1.2002.

Organizace poskytuje tyto registrované sociální služby:

- **Azylový dům – Bydlení pro matky/otce s dětmi v tísní**
- **Pečovatelská služba**
- **Domov pro seniory – Ošetřovatelský domov**
- **Sociálně aktivizační služby pro seniory a osoby se zdravotním postižením – Poradenské a vzdělávací středisko pro seniory**

Žádosti o poskytování výše uvedených sociálních služeb jsou k dispozici přímo na adrese dané sociální služby, dále v sídle organizace na adrese Komenského 388/40 ve Šternberku, na internetových stránkách organizace [www.socialnisluzby.cz](http://www.socialnisluzby.cz) a na Městském úřadu ve Šternberku.

Součástí organizace je i Středisko ošetřovatelské péče pro dospělé.

Dále při organizaci působí i Klub seniorů.

Organizace sídlí v jednom z domů zvláštního určení (DPS). Žádost o byt v DPS lze získat v sídle organizace na adrese Komenského 388/40 nebo na Městském úřadě Šternberk na Oddělení správy bytů a nebytových prostor.



Sídlo organizace  
Sociální služby  
Šternberk, p.o.  
na adrese Komenského  
388/40.

## PŘEHLED AKTIVIT ZA ROK 2011

### Leden

- Oslava 90-tých narozenin uživatelky Domova pro seniory za přítomnosti pana starosty Mgr. Jaromíra Sedláka

### Únor

- Turnaj ve společenské hře „Člověče, nezlob se“ v Domově pro seniory
- Povídání o čaji Maté – přednáška pro uživatele sociálních služeb

### Březen

- Vyhlášení soutěže o nekrásněji vysazený truhlík s venkovními květinami v Domově pro seniory

### Duben

- Vystoupení dětí ze ZŠ Svatoplukova ve Šternberku v Domě s pečovatelskou službou s velikonočním pásmem básniček a písniček
- Jarní večírek pro uživatele Sociálních služeb Šternberk, p.o.

### Květen

- Výlet do ZOO na Svatém Kopečku pro děti z azylového domu
- Děti z azylového domu se zúčastnily Cesty pohádkovým lesem, kterou pořádal DDM Šternberk v Tyršových sadech u příležitosti Dne dětí
- Návštěva a vystoupení dětí ze ZŠ Svatoplukova ve Šternberku ke Dni matek v Domově pro seniory
- Posezení k 93-letým narozeninám uživatelky Domova pro seniory za přítomnosti ředitelky organizace

### Červen

- Dětský den v Azylovém domě v Dalově

### Červenec

- Turnaj ve společenské hře „Člověče, nezlob se“ v Domově pro seniory

### Srpen

- Vyhodnocení soutěže o nekrásněji vysazený truhlík s venkovními květinami v Domově pro seniory

### Září

- Posezení k 97-letým narozeninám uživatelky Domova pro seniory za přítomnosti ředitelky organizace

## **Říjen**

- Den otevřených dveří v organizaci Sociální služby Šternberk, p.o. v rámci Týdne sociálních služeb
- Hallowenský průvod maminek a tatínků s dětmi v Dalově

## **Listopad**

- Veřejné setkání poskytovatelů sociálních služeb v Expozici času
- Sbírka pro děti z azylového domu

## **Prosinec**

- Svatý Mikuláš s čertem v Domově pro seniory
- Mikulášské odpoledne v azylovém domě
- Vystoupení dětí ze Základní školy ve Šternberku na Olomoucké ulici v Domě s pečovatelskou službou s vánočním pásmem písniček a prezentací školy
- Návštěva a vystoupení dětí ze ZŠ Svatoplukova ve Šternberku v Domově pro seniory
- Vánoční večírek pro uživatele organizace Sociální služby Šternberk, p.o.
- Vánoční strom splněných přání pro děti z azylového domu
- Vánoční besídka spojená s předáváním dárků v Azylovém domě



evropský  
sociální  
fond v ČR



EVROPSKÁ UNIE



OPERAČNÍ PROGRAM  
LIDSKÉ ZDROJE  
A ZAMĚSTNANOST

PODPORUJEME  
VAŠI BUDOUCNOST  
[www.esfcr.cz](http://www.esfcr.cz)

## AZYLOVÝ DŮM - BYDLENÍ PRO MATKY/OTCE S DĚTMI V TÍSNI



Ivana Krejčová, DiS.  
vedoucí Azylového domu

**Adresa:** Dalov 72, 785 01, Šternberk

**Kontaktní osoba:** vedoucí Bydlení pro matky/otce s dětmi v tísní

**Telefon:** 585 002 582

**Mobil:** 777 781 449

**E-mail:** [azylovydum@socialnisluzby.cz](mailto:azylovydum@socialnisluzby.cz)

Azylový dům Bydlení pro matky/otce s dětmi v tísní byl otevřen k 1. 9. 2010 a to jako jeden z výstupů komunitního plánování sociálních služeb Šternberska. Projekt byl realizován na základě Smlouvy o zajištění dostupnosti vybraných sociálních služeb v Olomouckém kraji a je spolufinancován Evropským sociálním fondem a státním rozpočtem České republiky.

Posláním Azylového domu je pomáhat osamělým rodičům a jejich dětem překlenout nepříznivou sociální situaci spojenou se ztrátou bydlení a pomoci jim začlenit se zpět do společnosti. Nabízíme dočasné ubytování a sociální poradenství. Služba je poskytována s cílem posilovat sociální začleňování uživatelů služeb. Respektujeme jejich individualitu, důstojnost a samostatnost.



### Cílové skupiny:

- Osamělí rodiče s maximálním počtem čtyř nezletilých dětí, které mají ve své péči a nacházejí se v nepříznivé sociální situaci spojené se ztrátou bydlení. Výjimku tvoří děti zletilé a to do 26 let věku, ovšem za předpokladu, že se soustavně připravují na budoucí povolání na střední nebo vysoké škole v denní formě studia.
- Těhotné ženy od počátku 29. týdne těhotenství, nacházející se v nepříznivé sociální situaci spojené se ztrátou bydlení.

### Cíle poskytované služby

- překlenutí nepříznivé sociální situace osamělých rodičů s dětmi a jejich začlenění do společnosti
- poskytnutí podmínek pro důstojný život (přirozené sociální prostředí)
- zajištění podmínek pro přirozený psychický a fyzický vývoj dětí

### Základní činnosti

- poskytnutí ubytování
- poskytnutí stravy nebo pomoc při zajištění stravy
- pomoc při uplatňování práv, oprávněných zájmů a při obstarávání osobních záležitostí

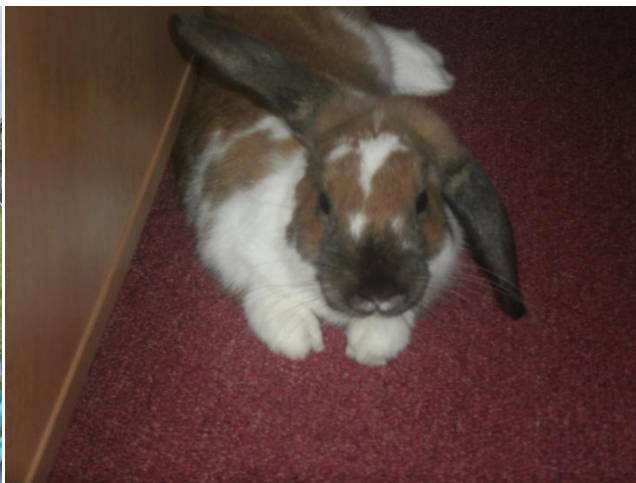
Úhrada základních činností sociální služby azylový dům je stanovena zákonem č. 108/2006 Sb., o sociálních službách a vyhláškou č. 505/2006 Sb., kterou se provádějí některá ustanovení zákona o sociálních službách, ve znění pozdějších předpisů. V případě fakultativních činností je cena určena ceníkem poskytovatele.

V objektu Bydlení pro matky/otce s dětmi v tísní se nachází 9 bytových jednotek 1+kk s WC a koupelnou, dále společenská místnost pro děti a rodiče – herna, společná kuchyně a zázemí pro personál. Bytové jednotky jsou vybavené standardním nábytkem, nádobím, peřinami a dalšími potřebami, které umožňují uživatelům služby samostatný a plnohodnotný život.



V průběhu pobytu v sociální službě s uživateli intenzivně pracujeme na vyřešení jejich obtížné životní situace a to dle individuálního plánu uživatele, který sestavuje uživatel spolu s personálem azylového domu. Ke všem uživatelům přistupujeme individuálně, dle jejich potřeb, schopností a momentální sociální situace. Naším cílem je pomoci uživatelům vrátit se k běžnému způsobu života a předejít sociálnímu vyloučení, které je velkým ohrožením pro ně samotné a zejména pro jejich děti.

Mimo ubytování a sociální poradenství nabízíme celou řadu aktivit jak pro dospělé uživatele služby, tak pro jejich děti. Pro dospělé uživatele jsou to přednášky a další dobrovolné aktivity, jako např. společné vaření nebo společné hraní si s dětmi v herně. Spousta aktivit je zaměřena na děti. Děti jsou nedílnou a velice důležitou součástí naší služby. Proto se snažíme pro děti vytvořit takové prostředí, ve kterém se budou cítit šťastné a spokojené. Mimo pravidelné aktivity, jako je „školička“ pro děti ve věku 2,5 – 7 let, logopedická péče, cvičení s hudbou apod. probíhají také nepravidelné aktivity, jako jsou maškarní bály, sportovní odpoledne, dětský den, výlety apod. a aktivity spojené se svátky a dalšími příležitostmi, jako je vánoční besídka spojená s předáváním dárků, mikulášské odpoledne, halloweenský průvod apod. Nedílnou součástí služby jsou také individuální aktivity s dětmi, jako doučování, procvičování logopedie, nácvik a rozvíjení dovedností apod. Veškeré tyto aktivity zajišťují pracovníci v sociálních službách, které děti s oblibou oslovují „teto“. Dále dětem, které si prošli celou řadou nelehkých situací, dělá společnost i králík Štístko a papoušek zpěvavý Žako.





Děti v herně



Halloweenský průvod



ZOO na Sv. Kopečku

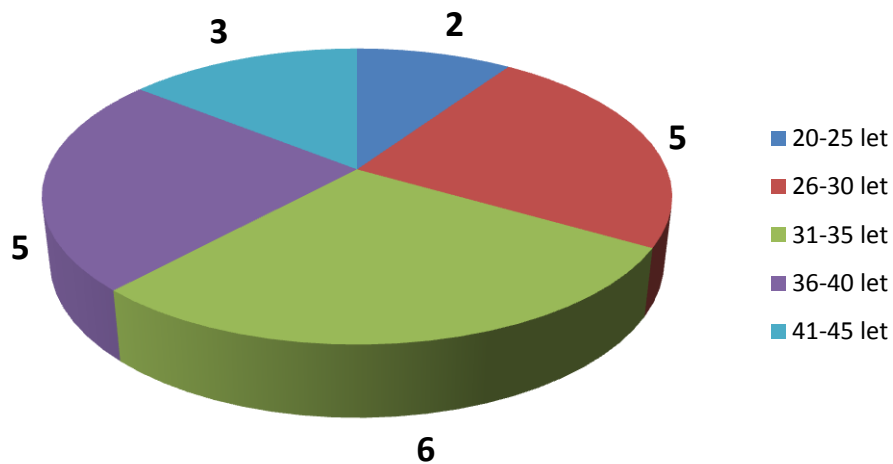


Vánoční nadílka

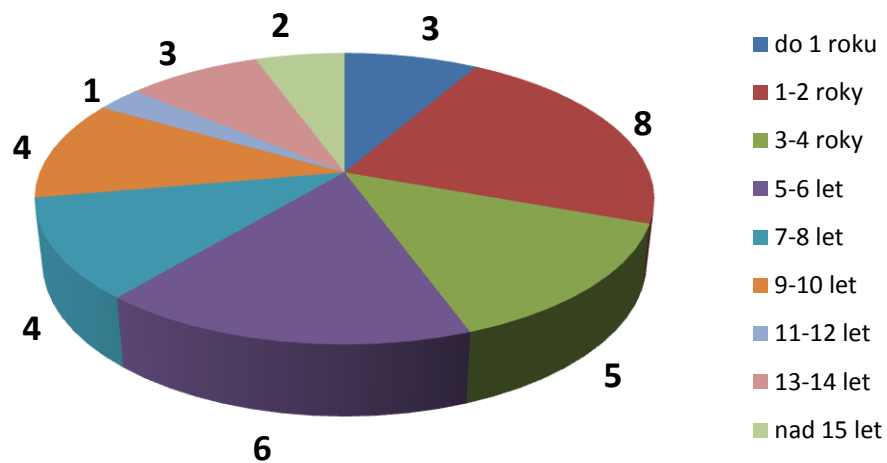
### STATISTICKÉ ÚDAJE za rok 2011



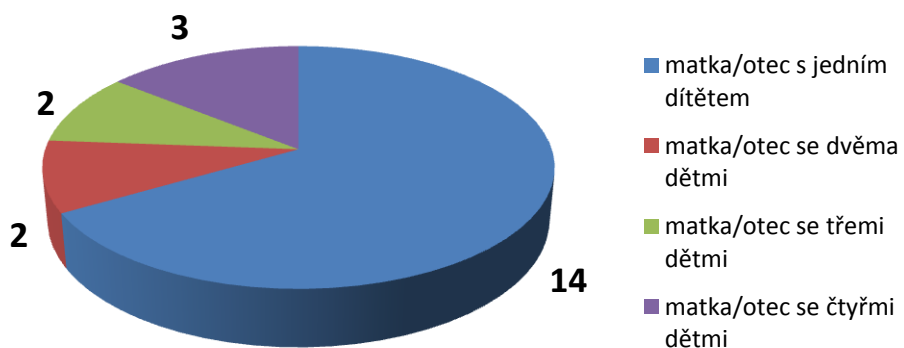
**Věkové složení dospělých uživatelů**



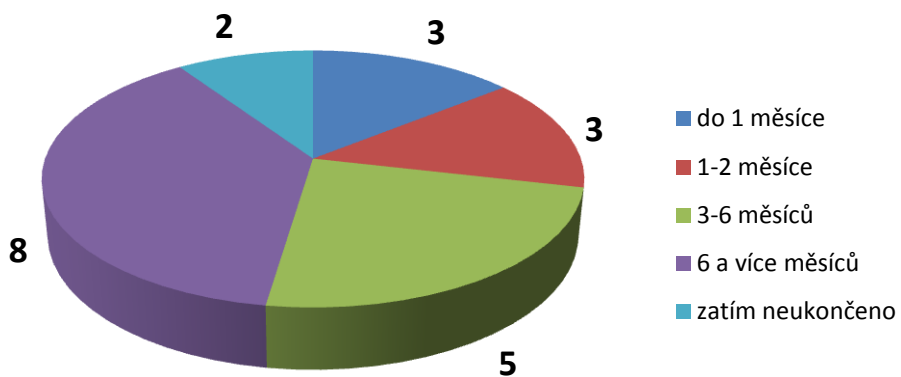
**Věkové složení - děti**



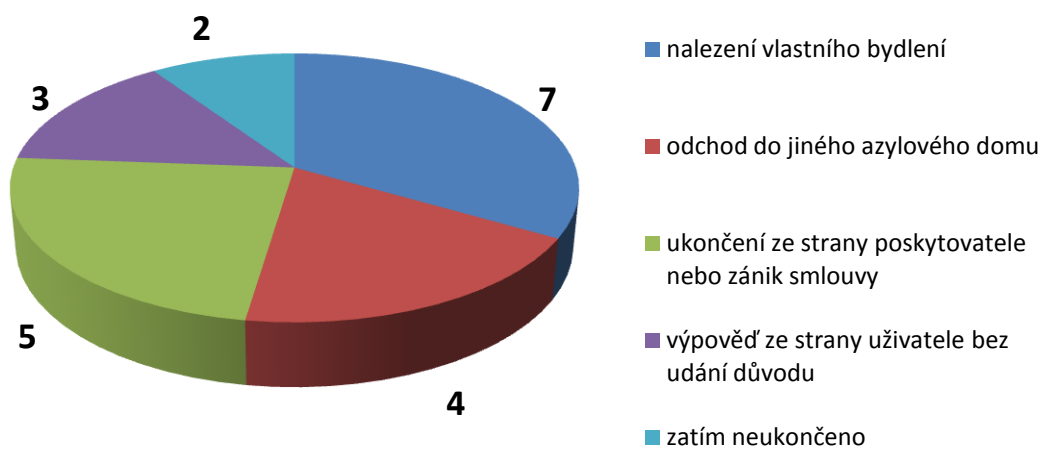
**Počet dětí v rodině**



### Délka využívání sociální služby



### Způsob ukončení smlouvy o poskytování sociální služby



## TERÉNNÍ SLUŽBY – PEČOVATELSKÁ SLUŽBA



Zdena Frolová, DiS.  
vedoucí Terénních služeb

**Adresa:** Komenského 388/40, 785 01, Šternberk

**Kontaktní osoba:** vedoucí Terénních služeb

**Telefon:** 585 013 672

**Mobil:** 777 781 437

**E-mail:** ps@socialnisluzby.cz

Pečovatelská služba je terénní nebo ambulantní služba poskytovaná osobám, které mají sníženou soběstačnost z důvodu věku, chronického onemocnění nebo zdravotního postižení, a rodinám s dětmi, jejichž situace vyžaduje pomoc jiné fyzické osoby. Služba se poskytuje ve vymezeném čase v domácnostech osob a v zařízeních sociálních služeb.

Posláním Pečovatelské služby je napomáhat zejména seniorům a osobám se zdravotním postižením zajistit jejich psychickou a fyzickou soběstačnost, s cílem umožnit jim v nejvyšší možné míře zapojení do běžného života společnosti. Pečovatelská služba především zajišťuje možnost co nejdéle setrvat ve známém domácím prostředí.

**Cílová skupina:** senioři, osoby se zdravotním postižením a rodiny s dětmi (do 6-ti let)

### Cíle poskytované služby

- poskytovat podporu a pomoc uživatelům při činnostech, které již samostatně nezvládnou
- podporovat schopnosti a možnosti uživatelů způsobem, jenž jim umožní zůstat co nejdéle v přirozeném prostředí
- pomoc a podpora v sociálním začleňování
- podporovat další vzdělávání pracovníků
- poskytovat a vytvářet prostředí a podmínky pro kvalitní poskytování pečovatelské služby

### Základní činnosti

- pomoc při zvládnání běžných úkonů péče o vlastní osobu
- pomoc při osobní hygieně nebo poskytnutí podmínek pro osobní hygienu
- poskytnutí stravy nebo pomoc při zajištění stravy
- pomoc při zajištění chodu domácnosti
- zprostředkování kontaktu se společenským prostředím

Úhrada základních činností pečovatelské služby je stanovena zákonem č. 108/2006 Sb., o sociálních službách a vyhláškou č. 505/2006 Sb., kterou se provádějí některá ustanovení zákona o sociálních službách, ve znění pozdějších předpisů. V případě fakultativních činností je cena určena ceníkem poskytovatele.

Pod pečovatelskou službu spadá také **Půjčovna kompenzačních pomůcek**. Seznam a ceník kompenzačních pomůcek, je k dispozici na internetových stránkách organizace a také přímo v sídle organizace. Zájemci si mohou kompenzační pomůcky zapůjčit každý všední den od 7,00 hod. do 15,30 hod.



Pečovatelka v bytě uživatky



Uživatka s pečovatlkou na zahrádce



Vánoční večírek

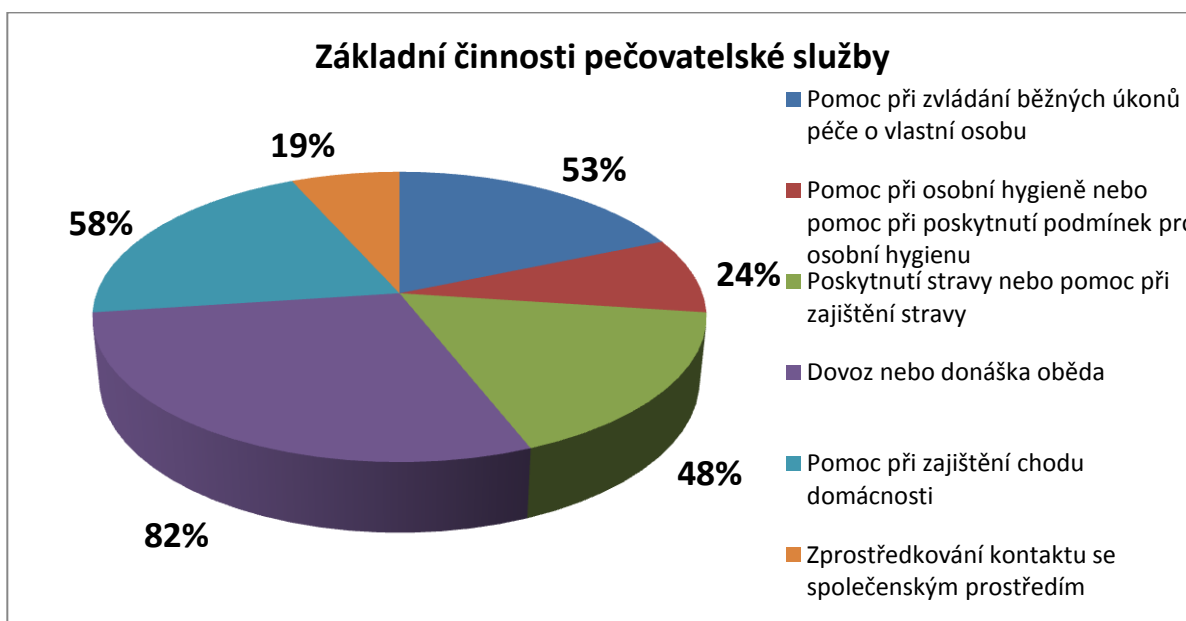
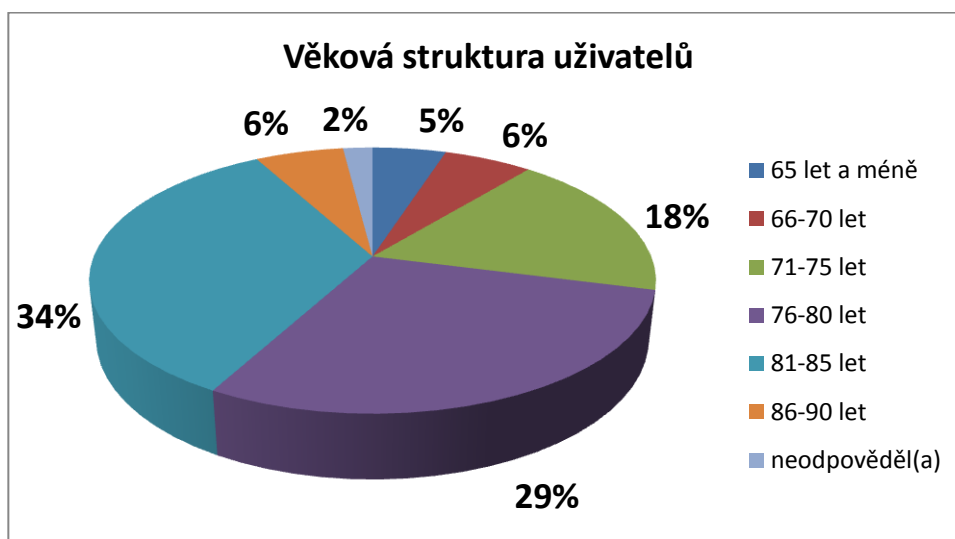


Přednáška pro seniory



Pečovatelka roku 2011

## STATISTICKÉ ÚDAJE za rok 2011



## TERÉNNÍ SLUŽBY – STŘEDISKO OŠETŘOVATELSKÉ PÉČE PRO DOSPĚLÉ



Zdena Frolová, DiS.  
vedoucí Terénních služeb

**Adresa:** Komenského 388/40, 785 01, Šternberk

**Kontaktní osoba:** vedoucí Terénních služeb

**Telefon:** 585 013 672

**Mobil:** 777 781 437

**E-mail:** vedouci.sop@socialnisluzby.cz

Posláním Střediska je poskytovat zdravotní péči klientům v jejich vlastním sociálním prostředí. Domácí péče je zaměřena zejména na udržení a podporu zdraví, navrácení zdraví a rozvoj soběstačnosti, zmírňování utrpení nevléčitelně nemocného člověka.

### Cíle poskytované služby

- Zajistit maximální rozsah, dostupnost, kvalitu a efektivitu zdravotní péče
- Pomoci klientům, kterým je tato péče poskytována na základě ordinace lékařem, a to v jejich vlastním sociálním prostředí

### Rozsah zdravotní péče

- Zdravotní péče je zřizována na základě doporučení registrujícího praktického lékaře.
- Je možné ji indikovat i ošetřujícím lékařem, který pacienta propouští z hospitalizace, pouze však na dobu 14 dní.

### Ceník služeb

Pokud péči indikuje lékař, **je pro klienty zdarma**, tyto služby jsou plně hrazeny zdravotními pojišťovnami:

- 111 Všeobecná zdravotní pojišťovna
- 201 Vojenská zdravotní pojišťovna
- 205 Česká průmyslová pojišťovna
- 211 Pojišťovna ministerstva vnitra
- 213 Revírní bratrská pojišťovna
- 217 Metal aliance

Mimo lékařskou indikaci je možno zřídit službu smluvně dle platného ceníku.



Zdravotní sestry při administrativní práci



Zdravotní sestra v terénu

### STATISTICKÉ ÚDAJE za rok 2011

Druh výkonu	Počet
Počet návštěv	14509
Výkony hrazené ze ZP	21184
Výkony nehrazené ze ZP	0
Výkony u mobilních pacientů	18621
Výkony u imobilních pacientů	2563
Výkony po jednodenní péči	0

	celkem	věková skupina			pohlaví	
		0-19	20-64	65 a více	muži	ženy
celkem klientů	314	0	36	278	97	217
indikace PL, PLDD	314					
lék. při hospitalizaci	166					
chronická onemocnění	314	0	36	278		
duševní poruchy	8	0	2	6		
akutní onemocnění	0	0	0	0		
pooperační stavy	0	0	0	0		
dom. hospicová péče	166	0	12	154		

## DOMOV PRO SENIORY – OŠETŘOVATELSKÝ DOMOV



Dana Zedníčková, DiS.  
vedoucí Ošetřovatelského  
domova

**Adresa:** Na Valech 1120/14, 785 01, Šternberk  
**Kontaktní osoba:** vedoucí Ošetřovatelského domova  
**Telefon:** 585 013 784  
**Mobil:** 777 781 441  
**E-mail:** [os.domov@socialnisluzby.cz](mailto:os.domov@socialnisluzby.cz)

Ošetřovatelský domov byl otevřen v roce 1994 s kapacitou 10 míst, z důvodu velkého zájmu o umístění v tomto zařízení se kapacita rozšířila na nynějších 17 míst.

Posláním Domova pro seniory je napomáhat seniorům, kteří mají sníženou schopnost zajistit si své základní životní a osobní potřeby, a jejichž situace vyžaduje pomoc jiné fyzické osoby, zvládat běžné věci při péči o svou osobu a zdraví. Domov pro seniory poskytuje především takovou podporu, která umožňuje klientům co nejdéle udržet stávající úroveň jejich soběstačnosti.

### Cílová skupina:

**Od 1. 1. 2012 jsou cílovou skupinou senioři.**

**Do 31. 12. 2011 patřili do cílové skupiny jak senioři, tak osoby se zdravotním postižením.**

Sociální služba je určena především občanům města Šternberka a jeho místních částí.

### Cíle poskytované služby

- poskytovat podporu a pomoc uživatelům při činnostech, které již samostatně nezvládnou
- podporovat schopnosti a možnosti uživatelů způsobem, jenž jim umožní co nejdéle zachovat stávající úroveň jejich soběstačnosti
- pomoc a podpora v sociálním začleňování
- podporovat další vzdělávání pracovníků
- poskytovat a vytvářet prostředí a podmínky pro kvalitní poskytování sociální služby

### Základní činnosti

- poskytnutí ubytování
- poskytnutí stravy
- pomoc při zvládnání běžných úkonů péče o vlastní osobu
- pomoc při osobní hygieně nebo poskytnutí podmínek pro osobní hygienu
- zprostředkování kontaktu se společenským prostředím
- sociálně terapeutické činnosti
- aktivizační činnosti
- pomoc při uplatňování práv, oprávněných zájmů a při obstarávání osobních záležitostí



Úhrada základních činností sociální služby domov pro seniory je stanovena zákonem č. 108/2006 Sb., o sociálních službách a vyhláškou č. 505/2006 Sb., kterou se provádějí některá ustanovení zákona o sociálních službách, ve znění pozdějších předpisů. V případě fakultativních činností je cena určena ceníkem poskytovatele.



Uživatelka odpočívá ve svém pokoji



Uživatelka ve společenském koutku domova

### Přehled aktivit, které proběhly v r. 2011 v Ošetrovatelském domově

Hned na počátku roku 2011 oslavila jedna z našich uživatelék 90-té narozeniny. Při této příležitosti jí přišel popřát i pan starosta Mgr. Jaromír Sedlák.

Příjemným zpestřením života našich uživatelů byla již každoroční návštěva žákyň 8. a 9. třídy Základní školy Svatoplukova Šternberk. První návštěva se uskutečnila ke Dni matek. Obyvatelky domova dostaly ručně vyrobené přání a kytičku. Poté si společně se žákyněmi na pokojích popovídaly o životě. Druhá návštěva proběhla v předvánočním čase, kdy obyvatelé domova dostali perníčky, vánoční přání a povídali si o tom, jak se slavily vánoční svátky dříve a nyní.

V době příznivého počasí mohli uživatelé trávit svůj volný čas při posezení venku s ostatními obyvateli domova, popřípadě spolu s našimi pracovníci nebo svými návštěvami mohli navštívit blízký hradní park. Mohli se také zapojit do sázení květin do truhlíků, které potom slouží k výzdobě našeho domova.

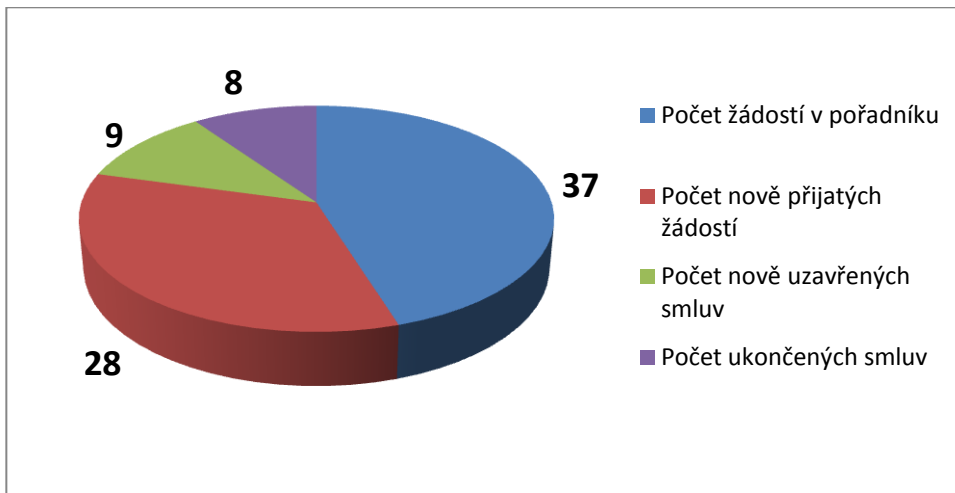
Naše pracovníce také zorganizovaly pro uživatele turnaj ve společenské hře „Člověče, nezlob se“ a v kartách. Také s nimi pekly koláče nebo smažily bramboráky.

Na začátku prosince navštívil náš domov Svatý Mikuláš s čertem, který podaroval obyvatele malou nadílkou.

Těsně před Vánocemi zaměstnanci připravili pro uživatele kreativní odpoledne, zde si mohli napsat přání Ježíškovi, které potom vhodili do schránky. Při výrobě přání se pouštěly koledy a podával se punč.

Vánoční čas k nám přinesl i nového obyvatele našeho domova a to obyvatele zvířecího. Je jím andulka, která se jmenuje Blahošek. Blahošek si rád povídá a zpívá, a tím přispívá k výborné náladě nás všech v domově.

## STATISTICKÉ ÚDAJE za rok 2011



## SOCIÁLNĚ AKTIVIZAČNÍ SLUŽBY PRO SENIORY A OSOBY SE ZDRAVOTNÍM POSTIŽENÍM – PORADENSKÉ A VZDĚLÁVACÍ STŘEDISKO PRO SENIORY



Mgr. Martina Kučerová  
vedoucí Poradenského  
a vzdělávacího střediska

**Adresa:** Komenského 388/40, 785 01, Šternberk

**Kontaktní osoba:** vedoucí Poradenského a vzdělávacího střediska

**Telefon:** 585 013 672

**Mobil:** 775 381 479

**E-mail:** pvs@socialnisluzby.cz, info@socialnisluzby.cz

Poradenské a vzdělávací středisko bylo otevřeno 1. března 2006 na základě projektu spolufinancovaného Evropským fondem pro regionální rozvoj a Ministerstvem pro místní rozvoj jako další organizační složka Sociálních služeb Šternberk, p.o.

Posláním střediska je napomáhat seniorům k rozvoji nebo udržení osobních a sociálních schopností a dovedností a podporovat jejich sociální začleňování. Služba zejména nabízí příležitost k setkávání se, k získávání potřebných a zajímavých informací a udržování dobré kondice prostřednictvím zájmových a vzdělávacích činností.

### Cílová skupina:

**Od 1. 9. 2011 jsou cílovou skupinou senioři,** kteří jsou v nepříznivé sociální situaci, zejména občané města Šternberka a přidružených obcí.

**Do 31. 8. 2011 patřili do cílové skupiny jak senioři, tak osoby se zdravotním postižením.**

### Cíle

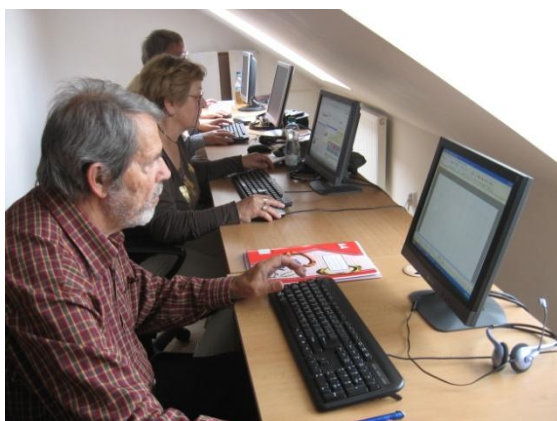
- rozšířit nabídku zájmových a vzdělávacích činností
- podporovat další vzdělávání pracovníků
- přinášet užitečné informace uživatelům a podporovat tak jejich soběstačnost a nezávislost
- podporovat psychickou a fyzickou kondici prostřednictvím zájmových a vzdělávacích činností
- poskytovat a vytvářet prostředí a podmínky pro kvalitní poskytování sociálně aktivizačních služeb

### Základní činnosti

- **zprostředkování kontaktu se společenským prostředím**
  - Klub práce s PC a internetem
  - Podpora práce s internetem
  - Klub kultury
  - Klub angličtiny
- **sociálně terapeutické činnosti**
  - Klub ručních dovedností
  - Aktivizační cvičení pro seniory
  - Jóga pro zdraví
  - Trénink paměti

- **pomoc při uplatňování práv, oprávněných zájmů a při obstarávání osobních záležitostí**
  - jedná se především o pomoc a poradenskou činnost sociálního pracovníka
  - jedná se o podávání základních informací a pomoc v orientaci v oblasti sociální, zdravotní, bytové, poradenství při vyplňování různých formulářů a žádostí týkající se sociálních a zdravotních služeb a péče

Sociálně aktivizační služby pro seniory a osoby se zdravotním postižením jsou poskytovány zdarma.



Klub práce s PC a internetem



Aktivizační cvičení pro seniory



Klub ručních dovedností



Trénink paměti



Jóga pro zdraví



Klub kultury

## STATISTICKÉ ÚDAJE za rok 2011

<b>Trénink paměti</b>	
počet konání	14x
celkový počet účastníků	15
průměrný počet účastníků na 1 setkání	10
časová dotace kurzu	1x za 14 dní 1 hod.

<b>Klub ručních dovedností</b>	
počet konání	39x
celkový počet účastníků	12
průměrný počet účastníků na 1 setkání	9
časová dotace kurzu	1x týdně 2 hod.

<b>Klub vaření</b>	
počet konání	9x
celkový počet účastníků	9
průměrný počet účastníků na 1 setkání	4
časová dotace kurzu	1x za 14 dní 2 hod.

<b>Klub kultury</b>	
počet konání	11x
celkový počet účastníků	14
průměrný počet účastníků na 1 setkání	15
časová dotace kurzu	1x za 14 dní 2 hod.

<b>Podpora práce s internetem</b>	
počet konání	110x
celkový počet účastníků	12
průměrný počet účastníků na 1 setkání	2
časová dotace kurzu	5x za týden

<b>Klub práce s PC a internetem</b>	
počet konání	145x
celkový počet účastníků	72
průměrný počet účastníků na 1 setkání	5
časová dotace kurzu	4x za týden 2 hod.

<b>Klub angličtiny</b>	
počet konání	45x
celkový počet účastníků	30
průměrný počet účastníků na 1 setkání	12
časová dotace kurzu	2x za týden 1,5 hod.

<b>Aktivizační cvičení pro seniory</b>	
počet konání	105x
celkový počet účastníků	54
průměrný počet účastníků na 1 setkání	12
časová dotace kurzu	3x za týden 1 hod.

Jóga pro zdraví	
počet konání	37x
celkový počet účastníků	32
průměrný počet účastníků na 1 setkání	19
časová dotace kurzu	1x za týden 1 hod.

---

## KLUB SENIORŮ

**Adresa:** Komenského 388/40, 785 01, Šternberk

**Kontaktní osoba:** předsedkyně Klubu seniorů

**Telefon:** 585 013 672

Činnost Klubu seniorů je charakterizována pravidelnými setkáváními v klubovně, pořádáním několika zájezdů ročně a také návštěvami divadel, výstav, různých kulturních akcí, besedy s lékaři apod.

Schůzky jsou pravidelně každou středu od 14.00 hod



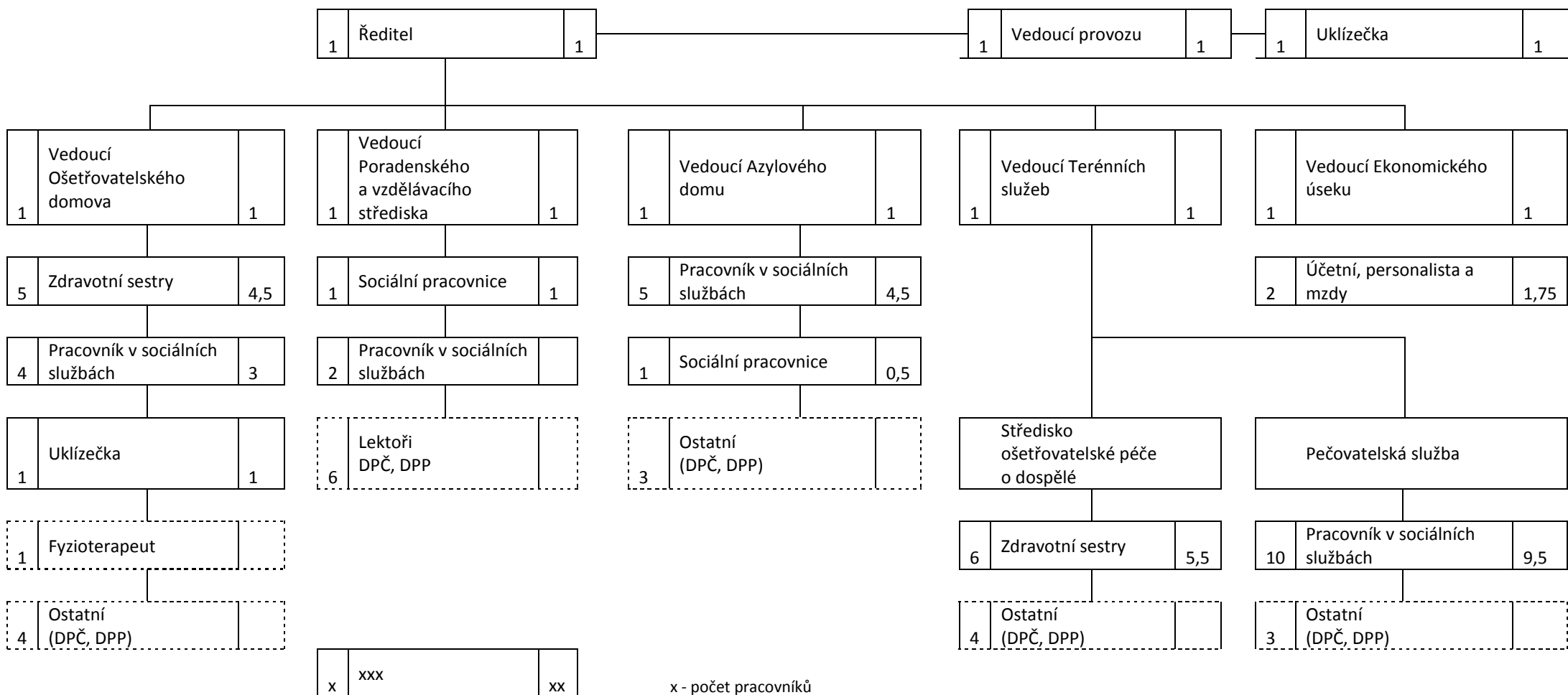

---

## VZDĚLÁVÁNÍ ZAMĚSTNANCŮ

Ve Šternberku byla v červenci roku 2011 odstartována další etapa projektu **Vzděláváním k vyšší kvalitě poskytování sociálních služeb ve Šternberku II.**, jehož cílem je pokračování v procesu zvyšování kvality poskytovaných sociálních služeb prostřednictvím navazujícího profesního vzdělávání zaměstnanců a nově pomocí odborných konzultací zefektivnit poskytované služby. Do projektu jsou zapojeni vedoucí pracovníci organizace Sociální služby Šternberk p.o., sociální pracovníci a pracovníci v sociálních službách.

Projekt je realizován v období od 1. 7. 2011 do 30. 6. 2013.

## ORGANIZAČNÍ STRUKTURA SOCIÁLNÍCH SLUŽEB ŠTERNBERK, p.o.



x - počet pracovníků  
 xx - pracovní úvazek  
 xxx - název povolání, funkce

# EKONOMICKÉ UKAZATELE ZAŘÍZENÍ ZA ROK 2011

## ROZVAHA K 31. 12. 2011

Rozvaha k 31.12.2011 v Kč					
		Období			Minulé (v tis. Kč)
		Brutto	Korekce	Netto	
Název položky	Účet				
<b>AKTIVA CELKEM</b>		<b>44 638 789,01</b>	<b>9 518 177,28</b>	<b>35 120 611,73</b>	<b>33 689,00</b>
<b>A. STÁLÁ AKTIVA</b>		<b>37 773 710,20</b>	<b>9 518 177,28</b>	<b>28 255 532,92</b>	<b>28 680,00</b>
<b>I. Dlouhodobý nehmotný majetek</b>		<b>341 740,35</b>	<b>341 740,35</b>		
Drobný dlouhodobý nehmotný majetek	018	341 740,35	341 740,35		
<b>II. Dlouhodobý hmotný majetek</b>		<b>37 382 583,45</b>	<b>9 176 436,93</b>	<b>28 206 146,52</b>	<b>28 610,00</b>
Pozemky	031	112 215,64		112 215,64	112,00
Stavby	021	29 707 672,20	2 479 048,00	27 228 624,20	27 674,00
Samostatné movité věci a soubory movitých věcí	022	2 643 922,96	1 902 366,28	741 556,68	700,00
Drobný dlouhodobý hmotný majetek	028	4 795 022,65	4 795 022,65		
Nedokončený dlouhodobý hmotný majetek	042	123 750,00		123 750,00	124,00
<b>IV. Dlouhodobé pohledávky</b>		<b>49 386,40</b>		<b>49 386,40</b>	<b>70,00</b>
Dlouhodobé poskytnuté zálohy	465	49 386,40		49 386,40	70,00
<b>B. BĚŽNÁ AKTIVA</b>		<b>6 865 078,81</b>		<b>6 865 078,81</b>	<b>5 009,00</b>
<b>I. Zásoby</b>		<b>24 133,56</b>		<b>24 133,56</b>	<b>27,00</b>
Materiál na skladě	112	24 133,56		24 133,56	27,00
<b>II. Krátkodobé pohledávky</b>		<b>3 798 667,69</b>		<b>3 798 667,69</b>	<b>2 295,00</b>
Odběratelé	311	732 889,19		732 889,19	420,00
Krátkodobé poskytnuté zálohy	314	141 138,00		141 138,00	236,00
Jiné pohledávky z hlavní činnosti	315				1,00-
Pohledávky za zaměstnanci	335	35 813,00		35 813,00	40,00
Pohledávky za ústředními rozpočty	346	1 489 985,90		1 489 985,90	14,00
Pohledávky za územními rozpočty	348				705,00
Náklady příštích období	381	84 832,60		84 832,60	89,00
Dohadné účty aktivní	388	1 314 009,00		1 314 009,00	792,00
<b>IV. Krátkodobý finanční majetek</b>		<b>3 042 277,56</b>		<b>3 042 277,56</b>	<b>2 687,00</b>
Jiné běžné účty	245	48 308,21		48 308,21	78,00
Běžný účet	241	2 957 150,33		2 957 150,33	2 496,00
Běžný účet FKSP	243	375,02		375,02	89,00
Ceniny	263	60,00		60,00	3,00
Pokladna	261	36 384,00		36 384,00	21,00
<b>PASIVA CELKEM</b>			<b>35 120 611,73</b>		<b>33 689,00</b>
<b>C. VLASTNÍ KAPITÁL</b>			<b>29 156 108,44</b>		<b>29 807,00</b>
<b>I. Jmění účetní jednotky a upravující položky</b>			<b>29 027 054,90</b>		<b>29 627,00</b>
Jmění účetní jednotky	401		9 899 345,91		7 788,00
Transfery na pořízení dlouhodobého majetku	403		19 127 708,99		21 839,00
<b>II. Fondy účetní jednotky</b>			<b>61 123,76</b>		<b>179,00</b>
Fond odměn	411		8 603,00		9,00
Fond kulturních a sociálních potřeb	412		31 248,10		147,00
Rezervní fond tvořený ze zlepšeného výsledku hospodaření	413		8 055,83		8,00
Rezervní fond z ostatních titulů	414		5 584,00		
Fond reprodukce majetku	416		7 632,83		15,00

<b>III. Výsledek hospodaření</b>			<b>67 929,78</b>		<b>1,00</b>
Výsledek hospodaření běžného účetního období	493		67 929,78		1,00
<b>D. CIZÍ ZDROJE</b>			<b>5 964 503,29</b>		<b>3 882,00</b>
<b>III. Dlouhodobé závazky</b>			<b>156 952,02</b>		
Dlouhodobé úvěry	451		156 952,02		
<b>IV. Krátkodobé závazky</b>			<b>5 807 551,27</b>		<b>3 882,00</b>
Dodavatelé	321		511 126,87		627,00
Krátkodobé přijaté zálohy	324		644 862,00		512,00
Zaměstnanci	331		904 775,00		949,00
Zúčtování s institucemi SZ a ZP	336		604 356,00		593,00
Jiné přímé daně	342		163 055,00		155,00
Přijaté zálohy na transfery	374		2 247 669,90		705,00
Výnosy příštích období	384		348 026,50		
Dohadné účty pasivní	389		372 996,00		325,00
Ostatní krátkodobé závazky	378		10 684		8,00

## VÝKAZ ZISKU A ZTRÁTY K 31. 12. 2011

Výkaz zisku a ztráty k 31. 12. 2011 v Kč						
Číslo položky	Název položky	Syntetický účet	Běžné období		Minulé období (v tis. Kč)	
			Hlavní činnost	Hospodářská činnost	Hlavní činnost	Hospodářská činnost
<b>A. Náklady celkem</b>			<b>22 958 164,00</b>	<b>160 026,00</b>	<b>22 699,00</b>	<b>154,00</b>
<b>I. Náklady z činnosti</b>			<b>22 916 484,48</b>	<b>160 026,00</b>	<b>22 590,00</b>	<b>154,00</b>
1. Spotřeba materiálu	501		1 243 635,14	16 930,00	1 731,00	18,00
2. Spotřeba energie	502		740 224,36	18 717,00	567,00	27,00
5. Opravy a udržování	511		324 400,60	102,00	234,00	
6. Cestovné	512		15 978,00		22,00	
7. Náklady na reprezentaci	513		9 085,00		21,00	
8. Ostatní služby	518		3 929 441,12	2 214,00	4 379,00	3,00
9. Mzdové náklady	521		11 476 748,00	89 010,00	10 863,00	72,00
11. Zákonné sociální pojištění	524		3 793 147,00	29 937,00	3 580,00	19,00
13. Zákonné sociální náklady	527		104 728,00		193,00	
14. Jiné sociální náklady	528		194 636,70		221,00	
15. Daň silniční	531		7 022,00		8,00	
19. Smluvní pokuty a úroky z prodlení	541		2 976,00		1,00	
20. Jiné pokuty a penále	542		500,00			
23. Manka a škody	547				52,00	
25. Odpisy dlouhodobého majetku	551		799 339,78	3 116,00	462,00	15,00
32. Ostatní náklady z činnosti	549		274 622,78		256,00	
<b>II. Finanční náklady</b>			<b>41 679,52</b>		<b>109,00</b>	
2. Úroky	562		15 775,02		109,00	
5. Ostatní finanční náklady	569		25 904,50			
<b>B. Výnosy celkem</b>			<b>22 958 713,38</b>	<b>227 406,40</b>	<b>22 606,00</b>	<b>248,00</b>
<b>I. Výnosy z činnosti</b>			<b>11 094 265,01</b>	<b>227 406,40</b>	<b>9 593,00</b>	<b>248,00</b>
2. Výnosy z prodeje služeb	602		11 095 558,02	227 406,40	8 426,00	248,00
22. Výnosy z prodeje dlouhodobého hmotného majetku kromě pozemků	646		372,00			
24. Čerpání fondů	648		32 286,00		1 000,00	
25. Ostatní výnosy z činnosti	649		33 951,01-		167,00	
<b>II. Finanční výnosy</b>			<b>573,46</b>		<b>6,00</b>	
2. Úroky	662		573,46		6,00	

<b>IV. Výnosy z transferů</b>		<b>11 863 874,91</b>		<b>13 007,00</b>	
1. Výnosy ústředních rozpočtů z transferů	671			6 652,00	
2. Výnosy územních rozpočtů	672	11 863 874,91		6 355,00	
<b>VI. Výsledek hospodaření</b>					
1. Výsledek hospodaření před zdaněním		549,38	67 380,40	93,00-	94,00
4. Výsledek hospodaření po zdanění		549,38	67 380,40	93,00-	94,00

## PŘEHLED PRACOVNÍCH ÚVAZKŮ - ROK 2011

Přehled pracovních úvazků k 31.12.2011		
	Skutečnost - fyzické osoby	Průměrný přepočtený evidenční stav
Ředitelka	1	1,0
<b>Ekonomické oddělení</b>		
Vedoucí	1	1,0
Mzdová účetní a personalistka	1	0,75
Účetní	1	1,0
<b>Azylový dům</b>		
Vedoucí	1	1,0
Sociální pracovník	1	0,5
Pracovníci v sociálních službách	5	4,5
<b>Terénní služby</b>		
Vedoucí	1	1,0
Sociální pracovník	1	0,5
Pracovníci v sociálních službách	11	10,25
Zdravotní sestry	5	4,75
<b>Domov pro seniory</b>		
Vedoucí	1	1,0
Sociální pracovník	1	0,25
Pracovníci v sociálních službách	4	3,0
Zdravotní sestry	6	4,5
<b>Sociálně aktivizační služby</b>		
Vedoucí	1	0,5
Sociální pracovník	1	0,25
Pracovníci v sociálních službách	2	1,0
<b>Provozní úsek</b>		
Vedoucí	1	1,0
Uklízečka	1	1,0
<b>Celkem</b>	<b>47</b>	<b>38,75</b>

## NÁZORY UŽIVATELŮ A VEŘEJNOSTI NA POSKYTOVANÉ SOCIÁLNÍ SLUŽBY

Poskytování sociálních služeb také znamená značnou psychickou i fyzickou zátěž pro pracovníky, kteří tuto službu poskytují. Proto je nutné poskytnout těmto pracovníkům vhodnou podporu a motivaci pro další práci a také dokázat jejich práci ocenit. Velký význam má pro pracovníky zejména ocenění ze strany uživatelů a jejich rodinných příslušníků. Z toho důvodu jsme se rozhodli zveřejnit ukázky ze tří dopisů, které organizace Sociální služby Šternberk, p.o. obdržela v roce 2011.

### Ošetrovatelský domov

„Vážená paní vedoucí,  
dne .... zemřela u vás naše maminka pí. ..., která byla klientkou vašeho domova. Dnes je den, kdy se s ní loučíme a nemůžeme také zapomenout na Domov, ve kterém trávila poslední měsíce svého života. Velmi nás rmoutilo, že jsme nebyli schopni zajistit péči o maminku v prostředí jí vlastním. Snažili jsme se alespoň být jí nablízku, pokud možno každý den. U vás však získala pečlivou a laskavou náruč, ve které mohla svůj život v klidu a důstojně dožít.  
Dovolte nám, abychom Vám i veškerému personálu vašeho Ošetrovatelského domova moc za vše poděkovali. Zároveň vám všem přejeme, abyste i nadále měli všichni sílu ve vaší zodpovědné a náročné práci pokračovat, aby vaši práci doprovázelo pevné zdraví bez syndromu vyhoření! Je nesmírně potřebná a záslužná.

S úctou

rodina ...“

### Středisko ošetrovatelské péče o dospělé

„Vážená paní vedoucí,  
chtěla bych touto cestou poděkovat za příkladnou a skvělou péči o mého manžela ..., jeho zdravotní sestřičce paní ... a jejím spolupracovnicím, které jí zastupují v případě její nepřítomnosti. Vážíme si Vašich služeb a jejich skvělého vystupování.

Srdečně děkujeme

...“

### Poradenské a vzdělávací středisko pro seniory

„Děkujeme lektorovi Mgr. Roudnému za obětavost a velkou trpělivost s námi všemi, kteří jsme navštěvovali Klub práce s PC a internetem pro seniory. Jeho zásluhou se stal počítač naším přítelem a koníčkem. Přejeme panu učiteli hodně zdraví do nového roku.

uživatelé Klubu práce s PC a internetem“

## KDE NÁS NAJDETE?

**Sociální služby Šternberk, příspěvková organizace**

**IČO: 70939730**

**sídlo: Komenského 388/40, 785 01, Šternberk**

**telefon: 585 013 672**

**fax: 585 015 282**

**e-mail: [socialnisluzby@socialnisluzby.cz](mailto:socialnisluzby@socialnisluzby.cz)**

**webové stránky: [www.socialnisluzby.cz](http://www.socialnisluzby.cz)**

