

# **Sociální služby Šternberk, příspěvková organizace**



## **Výroční zpráva 2015**



## Obsah

1. ÚVODNÍ SLOVO ŘEDITELKY ORGANIZACE .....	3
2. VEŘEJNÝ ZÁVAZEK.....	4
3. ZÁKLADNÍ INFORMACE O ORGANIZACI.....	4
4. PŘEHLED AKTIVIT ZA ROK 2015 .....	5
5. POBYTOVÉ SLUŽBY .....	7
5.1. AZYLOVÝ DŮM - BYDLENÍ PRO MATKY/OTCE S DĚTMI V TÍSNÍ.....	7
5.2. DOMOV PRO SENIORY ŠTERNBERK .....	9
6. TERÉNNÍ SLUŽBY .....	10
6.1. PEČOVATELSKÁ SLUŽBA.....	10
6.2. STŘEDISKO OŠETŘOVATELSKÉ PÉČE PRO DOSPĚLÉ .....	11
7. AMBULANTNÍ SLUŽBY .....	12
7.1. SOCIÁLNĚ AKTIVIZAČNÍ SLUŽBY PRO SENIORY A OSOBY SE ZDRAVOTNÍM POSTIŽENÍM .....	12
7.2. ZÁJMOVÉ KLUBY.....	13
7.3. ČTENÁŘSKÝ KOUTEK .....	13
7.4. PŮJČOVNA KOMPENZAČNÍCH POMŮCEK.....	14
8. STATISTICKÉ ÚDAJE ZA ROK 2015 .....	14
8.1. BYDLENÍ PRO MATKY/OTCE S DĚTMI V TÍSNÍ.....	14
8.2. DOMOV PRO SENIORY .....	15
8.3. PEČOVATELSKÁ SLUŽBA.....	16
8.4. STŘEDISKO OŠETŘOVATELSKÉ PÉČE PRO DOSPĚLÉ .....	17
8.5. AMBULANTNÍ SLUŽBY.....	17
9. FOTOGALERIE.....	18
9.1. BYDLENÍ PRO MATKY/OTCE S DĚTMI V TÍSNÍ.....	18
9.2. DOMOV PRO SENIORY ŠTERNBERK .....	19
9.3. AMBULANTNÍ SLUŽBY.....	19
10. SCHÉMA ORGANIZAČNÍ STRUKTURY ORGANIZACE SOCIÁLNÍ SLUŽBY ŠTERNBERK, P.O. ....	21
11. EKONOMICKÉ UKAZATELE ZAŘÍZENÍ ZA ROK 2015 .....	22
11.1. ROZVAHA K 31. 12. 2015 .....	22
11.2. VÝKAZ ZISKU A ZTRÁTY K 31. 12. 2015 .....	23
11.3. PŘEHLED PRACOVNÍCH ÚVAZKŮ – ROK 2015 .....	24
12. KDE NÁS NAJDETE? .....	25

## 1. ÚVODNÍ SLOVO ŘEDITELKY ORGANIZACE



Vážené dámy, vážení pánové,

rok se s rokem sešel a já si Vám v tomto čase dovoluji předložit výroční zprávu organizace Sociální služby Šternberk, příspěvková organizace za rok 2015.

Rok 2015 byl neuvěřitelně bohatý na události, radostné i smutné, události jak ve světě, v naší republice, v našem městě a v neposlední řadě i v naší organizaci. A právě posledně jmenovanému se již tradičně věnuje výroční zpráva organizace.

Dovolím si nezvykle začít od konce, a to událostí, která se přihodila koncem roku 2015. Začátkem prosince vyšlo první číslo Zpravodaje organizace Sociální služby Šternberk, p.o.. Na tuto událost jsme se nesmírně těšili, dlouho jsme s kolegy a kolegyněmi promýšlely náplň zpravodaje, jeho zaměření, obsah a v neposlední řadě i název. Chtěli jsme, aby se k našim klientům dostali ty nejužitečnější informace o činnosti organizace Sociální služby Šternberk, p.o., aby nás klienti měli stále „po ruce“ a „na očích“, ve svém povědomí. Právě v tuto dobu chystáme třetí číslo zpravodaje zaměřené na dobu velikonoční, kterou jsme si ve všech střediscích hodně užívali. Pletly se pomlázky, pekly mazance, vytvářela velikonoční výzdoba a probíhala prezentace organizace na Venkovských trzích. Přejme našemu Zpravodaji úspěšnou cestu a snad časem i příhodný název.

Další událostí, která se nám minulý rok podařila, bylo obnovení počítačového klubu práce s počítačem, a to v rámci sociálně aktivizačních služeb pro seniory. Ve zcela nové a nově vybavené počítačové učebně jsme mohli zahájit tři nové kluby celkem pro 18 klientů. Odměnou je nám plná kapacita probíhajících klubů a stále plný pořadník dalších uchazečů.

Za zmínku zde stojí i jedna neradostná informace o ukončení ambulantní sociální služby Odlehčovací služba, a to pro naprostý nezájem z řad klientů. Sociální služba, kterou nikdo nevyužívá je pro poskytovatele sociálních služeb spíše zátěží než-li přínosem, proto k 31. 12. 2015 došlo se souhlasem zřizovatele Města Šternberka k jejímu ukončení.

Stále pokračují přípravné práce na projektu „Využití budov po bývalém lesnickém učilišti na adrese Opavská 2 a 4“, kde se bude s největší pravděpodobností nacházet nová pobytová sociální služba pro seniory. Zaměřena by měla být na osoby trpící Alzheimerovou chorobou a jinými stařeckými demencemi, pro které jsou naše terénní sociální a zdravotní služby již nedostačující. Rozsah projektu a jeho finanční náročnost jsou ale natolik vysoké, že práce postupují pomalu, zejména kvůli hledání vhodného dotačního titulu, který by náklady na realizaci projektu alespoň částečně snížil.

Závěrem bych chtěla poděkovat všem našim klientům za jejich přízeň a rovněž zřizovateli organizace Sociální služby Šternberk Městu Šternberk, za jeho dlouholetou podporu. Bez tohoto „osvíceného“ zřizovatele bychom nemohli poskytovat služby v rozsahu a kvalitě, jako nabízíme, nesmírně si toho vážíme. Díky.

Nejen za sebe, ale i za všechny zaměstnance, přeji krásný rok 2016.

  
Mgr. Hana Dvorská  
Ředitelka organizace Sociální služby Šternberk, p.o.

## 2. VEŘEJNÝ ZÁVAZEK

### Poslání organizace

Posláním organizace je napomáhat zejména seniorům a osobám se zdravotním postižením zajistit jejich psychickou a fyzickou soběstačnost, s cílem umožnit jim v nejvyšší možné míře zapojení do běžného života společnosti. Služby naší organizace by jim měly především zajistit možnost co nejdéle setrvat ve známém domácím prostředí.

V případech, kdy to pak jejich stav dále neumožňuje a není již ani v silách rodiny se plnohodnotně o takového člověka postarat, nabízíme další péči v pobytovém zařízení.

Pomáhat matkám a otcům s nezletilými dětmi, kteří se ocitnou bez přístřeší, v tísní a v nepříznivé a složité životní situaci. Nejsou schopni problémy řešit vlastními silami. Naší snahou je napomáhat jim v soběstačnosti a překlenout jejich tíživou životní situaci.

Samozřejmostí u každé naší služby je zajištění důstojného prostředí a zacházení při dodržení standardů kvality sociálních služeb.

### Zásady poskytování sociální služby

- **individuální přístup** - respektování přání, požadavků a vůle uživatele
- **rovnost** - stejný přístup ke všem uživatelům, nepodporování předsudků
- **pružnost** - bezodkladná reakce na vzniklé situace a změny, které nastanou při poskytování sociálních služeb
- **mlčenlivost** - zachování mlčenlivosti o všech skutečnostech, které souvisejí s poskytováním sociální služby
- **podpora zdraví uživatele** - nepodporování takové sociální služby a činností, které by mohly ohrozit zdravotní stav uživatele nebo poškodit jeho zdraví
- **bezpečnost** - poskytování služby s ohledem na bezpečnost uživatele a na ochranu jeho majetku a zdraví
- **podpora ochrana práv uživatele** - podpora ochrany práv uživatele v situacích, při kterých může docházet k jejich porušení

## 3. ZÁKLADNÍ INFORMACE O ORGANIZACI



SOCIÁLNÍ SLUŽBY  
ŠTERNBERK

**Sociální služby Šternberk**, příspěvková organizace

**Adresa:** Komenského 388/40, 785 01, Šternberk

**Telefon:** 585 013 672

**Fax:** 585 015 282

**E-mail:** socialnisluzby@socialnisluzby.cz

**Webové stránky:** www.socialnisluzby.cz

Organizace Sociální služby Šternberk, p.o. je příspěvkovou organizací, jejímž zřizovatelem je město Šternberk. Organizace byla založena 1. 1. 2002.

Organizace poskytuje tyto registrované sociální služby:

- **Azylový dům**
- **Domov pro seniory**
- **Pečovatelská služba**
- **Sociálně aktivizační služby pro seniory a osoby se zdravotním postižením**

Žádosti o poskytování výše uvedených sociálních služeb jsou k dispozici přímo na adrese dané sociální služby, dále v sídle organizace na adrese Komenského 388/40 ve Šternberku, na internetových stránkách organizace [www.socialnisluzby.cz](http://www.socialnisluzby.cz) a na Městském úřadu ve Šternberku.

Součástí organizace jsou dále:

- **Středisko ošetrovatelské péče pro dospělé**
- **Zájmové kluby**
- **Půjčovna kompenzačních pomůcek**

Organizace sídlí v jednom z domů zvláštního určení (DPS). Žádost o byt v DPS lze získat v sídle organizace na adrese Komenského 388/40 nebo na Městském úřadě Šternberk na Oddělení správy bytů a nebytových prostor.

## 4. PŘEHLED AKTIVIT ZA ROK 2015

### Únor

- Výroba dekorativního jehlanu v domově pro seniory



### Březen

- Přednáška – Kouzlo jihu Srí Lanky pro uživatele organizace v DPS
- Vytváření dekorativních jarních květin v domově pro seniory

### Duben

- Venkovské trhy – prezentace organizace a prodej výrobků uživatelů sociálních služeb
- Výroba keramiky v azylovém domě
- Pálení čarodějnic v azylovém domě
- Promítání filmu „Tři bratři“ pro uživatele organizace v DPS



### Květen

- Vystoupení dětí z MŠ Komenského ke Dni matek pro obyvatele DPS
- Návštěva a vystoupení dětí ze ZŠ Svatoplukova ve Šternberku ke Dni matek v domově pro seniory



## Červen

- „Šikovné ruce našich seniorů – pro radost a potěšení“ – účast na soutěži v Lysé nad Labem
- Dětský den v azylovém domě
- Posezení s harmonikou pro uživatele
- Výroba panenek v domově pro seniory



## Červenec

- Výlet dětí a jejich rodičů z azylového domu do ZOO Olomouc na Sv. Kopečku

## Srpen

- Kukuřičný den v azylovém domě
- Loučení s prázdninami v azylovém domě
- Zdobení rámečků fotografií za pomoci mušlí a těstovin v domově pro seniory



## Září

- Cvičná evakuace v domově pro seniory
- Promítání filmu „Babovřesky 3“ pro uživatele organizace v DPS

## Říjen

- Den otevřených dveří v příspěvkové organizaci Sociální služby Šternberk u příležitosti Mezinárodního dne seniorů a Týdne sociálních služeb v ČR
- III. Setkání azylových domů
- „Pro radost a potěšení“ – výstava prací seniorů v Lipníku nad Bečvou
- Halloween v azylovém domě



## Listopad

- Národní cena sociálních služeb - Pečovatel/ka roku 2015
- Vytvoření „Čtenářského koutku“ v sídle organizace na Komenského 40
- Posezení s harmonikou pro uživatele organizace v DPS

## Prosinec

- Předvánoční setkání s představiteli města Šternberka pro uživatele organizace v DPS
- Předvánoční setkání s představiteli města Šternberka v domově pro seniory
- Svatý Mikuláš s čertem v domově pro seniory
- Návštěva čertů, andělů a Mikuláše v azylovém domě
- Pečení vánočky s Pavlem Dudou v azylovém domě
- Charitativní akce „Vánoční strom splněných přání 2015“ pro děti z azylového domu
- Sváteční vánoční odpoledne spojené s předáváním dárků pro děti bydlící v azylovém domě
- Vánoční jarmark - prezentace organizace a prodej výrobků uživatelů sociálních služeb

## 5. POBYTOVÉ SLUŽBY

Vedoucí pobytových služeb: Mgr. Radka Janišová



### Bydlení pro matky/otce s dětmi v tísní

Adresa: Dalov 72, 785 01, Šternberk  
Telefon: 585 002 582  
Mobil: 7 77 781 449  
Email: [azylovydum@socialnisluzby.cz](mailto:azylovydum@socialnisluzby.cz)

### Domov pro seniory Šternberk

Adresa: Na Valech 1120/14, 785 01, Šternberk  
Telefon: 585 013 784  
Mobil: 777 781 449  
E-mail: [domovproseniory@socialnisluzby.cz](mailto:domovproseniory@socialnisluzby.cz)

Mezi pobytové sociální služby, které poskytuje organizace Sociální služby Šternberk, p.o. patří azylový dům (Bydlení pro matky/otce s dětmi v tísní) a domov pro seniory (Domov pro seniory Šternberk). Od 1.11.2015 došlo k jejich sloučení pod středisko s názvem **Pobytové služby**, které vede Mgr. Radka Janišová – vedoucí azylového domu, pověřena vedením Domova pro seniory Šternberk.

### 5.1. AZYLOVÝ DŮM - BYDLENÍ PRO MATKY/OTCE S DĚTMI V TÍSNÍ



evropský  
sociální  
fond v ČR



EVROPSKÁ UNIE



OPERAČNÍ PROGRAM  
LIDSKÉ ZDROJE  
A ZAMĚSTNANOST

PODPORUJEME  
VAŠI BUDOUCNOST  
[www.esfcr.cz](http://www.esfcr.cz)

**Tento projekt je spolufinancován Evropským sociálním fondem a státním rozpočtem České republiky**

Poskytování sociální služby azylový dům – Bydlení pro matky/otce s dětmi v tísní bylo v průběhu roku hrazeno v rámci projektu Zajištění vybraných služeb sociální prevence v Olomouckém kraji, reg. č.: CZ.1.04/3.1.00/05.00085, který je spolufinancován Evropským sociálním fondem a státním rozpočtem České republiky.

Posláním azylového domu je pomáhat osamělým rodičům a jejich dětem překlenout nepříznivou sociální situaci spojenou se ztrátou bydlení a pomoci jim začlenit se zpět do společnosti. Nabízíme dočasné ubytování a základní sociální poradenství. Služba je poskytována s cílem posilovat sociální začleňování uživatelů služeb. Respektujeme jejich individualitu, důstojnost a samostatnost.

### **Cílové skupiny:**

- Osamělí rodiče s maximálním počtem čtyř nezletilých dětí, které mají ve své péči a nacházejí se v nepříznivé sociální situaci spojené se ztrátou bydlení. Výjimku tvoří děti zletilé a to do 26 let věku, ovšem za předpokladu, že se soustavně připravují na budoucí povolání na střední nebo vysoké škole v denní formě studia.
- Těhotné ženy od počátku 29. týdne těhotenství, nacházející se v nepříznivé sociální situaci spojené se ztrátou bydlení.

### **Kapacita: 9 osamělých matek/otců s dětmi v tísní**

#### **Cíle poskytované služby**

- překlenutí nepříznivé sociální situace osamělých rodičů s dětmi a jejich začlenění do společnosti
- poskytnutí podmínek pro důstojný život (přirozené sociální prostředí)
- zajištění podmínek pro přirozený psychický a fyzický vývoj dětí

#### **Základní činnosti**

- poskytnutí ubytování
- poskytnutí stravy nebo pomoc při zajištění stravy
- pomoc při uplatňování práv, oprávněných zájmů a při obstarávání osobních záležitostí

Úhrada základních činností sociální služby azylový dům je stanovena zákonem č. 108/2006 Sb., o sociálních službách a vyhláškou č. 505/2006 Sb., kterou se provádějí některá ustanovení zákona o sociálních službách, ve znění pozdějších předpisů. V případě fakultativních činností je cena určena ceníkem poskytovatele.

V objektu Bydlení pro matky/otce s dětmi v tísní se nachází 9 bytových jednotek, z toho jedna bezbariérová. Obytné jednotky se skládají z obytné místnosti s kuchyňským koutem, koupelny se sprchovým koutem a WC. Jsou vybaveny standardním nábytkem (skříň, lůžka, jídelní stůl, židle), nádobím, peřinami a dalšími potřebami, které umožňují uživatelům služby samostatný a plnohodnotný život.

Dále mají uživatelé sociální služby k dispozici společenskou místnost – hernu, společnou kuchyni, prádelnu a velkou zahradu s dětským hřištěm. Součástí objektu je zázemí pro personál.

Pravidelnou aktivitou konanou v odpoledních hodinách jsou různé činnosti pro rodiče a děti. Nejčastěji se jedná o společné hraní rodičů s dětmi v herně, společné cvičení nebo různé pracovní a výtvarné činnosti. Mimo tyto pravidelné aktivity probíhají i různé nepravidelné jako jsou např. maškarní bály, sportovní odpoledne, slet čarodějnic, dětský den, různé výlety, oslava Halloweenu apod.

### **Novinky na azylovém domě v roce 2015**

#### **III. setkání azylových domů**

Dne 21. 10. 2015 se na azylovém domě v Bydlení pro matky/otce s dětmi v tísní, Dalov uskutečnilo setkání azylových domů. Letošní setkání bylo zaměřeno na práci s dětmi v azylovém domě, kdy byly probírány otázky bezpečnosti a rizika, která tato práce může obnášet. Dále byla probírána vnitřní pravidla pro poskytování sociální služby azylový dům. Závěr setkání byl příležitostí pro pracovníky azylových domů, aby si vyměnili své zkušenosti z praxe a prohlédli interiéry azylového domu v Dalově.



## 5.2. DOMOV PRO SENIORY ŠTERNBERK

Posláním domova pro seniory je napomáhat seniorům, kteří mají sníženou schopnost zajistit si své základní životní a osobní potřeby, jejichž situace vyžaduje pomoc jiné fyzické osoby, zvládat běžné věci při péči o svou osobu a zdraví. Domov pro seniory poskytuje především takovou podporu, která umožňuje klientům co nejdéle udržet stávající úroveň jejich soběstačnosti.

### Cílová skupina: senioři

Sociální služba je určena především občanům města Šternberka a jeho místních částí.

### Kapacita služby: 17 uživatelů

### Cíle poskytované služby

- poskytovat podporu a pomoc uživatelům při činnostech, které již samostatně nezvládnou
- podporovat schopnosti a možnosti uživatelů způsobem, jenž jim umožní co nejdéle zachovat stávající úroveň jejich soběstačnosti
- pomoc a podpora v sociálním začleňování
- podporovat další vzdělávání pracovníků
- poskytovat a vytvářet prostředí a podmínky pro kvalitní poskytování sociální služby

### Základní činnosti

- poskytnutí ubytování
- poskytnutí stravy
- pomoc při zvládnání běžných úkonů péče o vlastní osobu
- pomoc při osobní hygieně nebo poskytnutí podmínek pro osobní hygienu
- zprostředkování kontaktu se společenským prostředím
- sociálně terapeutické činnosti
- aktivizační činnosti
- pomoc při uplatňování práv, oprávněných zájmů a při obstarávání osobních záležitostí

Úhrada základních činností sociální služby domov pro seniory je stanovena zákonem č. 108/2006 Sb., o sociálních službách a vyhláškou č. 505/2006 Sb., kterou se provádějí některá ustanovení zákona o sociálních službách, ve znění pozdějších předpisů. V případě fakultativních činností je cena určena ceníkem poskytovatele.

### Novinky v domově pro seniory v roce 2015

- Od 1.1.2015 došlo ke změně názvu služby domov pro seniory na Domov pro seniory Šternberk.
- V září roku 2015 proběhla v Domově pro seniory Šternberk cvičná evakuace, která simulovala skutečnou evakuaci domova v případě požáru.
- V závěru roku 2015 byla do domova díky zřizovateli zakoupena 2 laterální lůžka - špičková elektricky polohovatelná lůžka s laterálním náklonem, která klientům poskytnou větší pohodlí a komfort. Významně přispívají prevenci dekubitů (proleženin), usnadňují polohování klienta s minimálním úsilím, stejně jako stlaní lůžka, usnadnění hygieny a péče o pokožku pacienta, výměnu inkontinenčních podložek, pooperační drenáže atd.



a

## 6. TERÉNNÍ SLUŽBY

Vedoucí terénních služeb: Zdena Frolová, DiS:



**Pečovatelská služba a Středisko ošetrovatelské péče o dospělé**

**Adresa:** Komenského 388/40, 785 01, Šternberk

**Telefon:** 585 013 672

**Mobil:** 777 781 437

**E-mail:** [ps@socialnisluzby.cz](mailto:ps@socialnisluzby.cz), [sop@socialnisluzby.cz](mailto:sop@socialnisluzby.cz)

### 6.1. PEČOVATELSKÁ SLUŽBA

Pečovatelská služba je terénní nebo ambulantní služba poskytovaná osobám, které mají sníženou soběstačnost z důvodu věku, chronického onemocnění nebo zdravotního postižení, a rodinám s dětmi, jejichž situace vyžaduje pomoc jiné fyzické osoby. Služba se poskytuje ve vymezeném čase v domácnostech osob a v zařízeních sociálních služeb.

Posláním Pečovatelské služby je napomáhat zejména seniorům a osobám se zdravotním postižením zajistit jejich psychickou a fyzickou soběstačnost, s cílem umožnit jim v nejvyšší možné míře zapojení do běžného života společnosti. Pečovatelská služba především zajišťuje možnost co nejdéle setrvat ve známém domácím prostředí.

**Cílová skupina:** senioři, osoby se zdravotním postižením a rodiny s dětmi (do 4 let)

**Kapacita služby:** 300 uživatelů s uzavřenou smlouvou o poskytování pečovatelské služby

#### Cíle poskytované služby

- poskytovat podporu a pomoc uživatelům při činnostech, které již samostatně nezvládnou
- podporovat schopnosti a možnosti uživatelů způsobem, jenž jim umožní zůstat co nejdéle v přirozeném prostředí
- pomoc a podpora v sociálním začleňování
- podporovat další vzdělávání pracovníků
- poskytovat a vytvářet prostředí a podmínky pro kvalitní poskytování pečovatelské služby

#### Základní činnosti

- pomoc při zvládnání běžných úkonů péče o vlastní osobu
- pomoc při osobní hygieně nebo poskytnutí podmínek pro osobní hygienu
- poskytnutí stravy nebo pomoc při zajištění stravy
- pomoc při zajištění chodu domácnosti
- zprostředkování kontaktu se společenským prostředím

Úhrada základních činností pečovatelské služby je stanovena zákonem č. 108/2006 Sb., o sociálních službách a vyhláškou č. 505/2006 Sb., kterou se provádějí některá ustanovení zákona o sociálních službách, ve znění pozdějších předpisů. V případě fakultativních činností je cena určena ceníkem poskytovatele.

#### Novinky v pečovatelské službě v roce 2015

- Vedoucí Terénních služeb Zdena Frolová, DiS. byla oceněna v kategorii „Sociální pracovník“ jako jedna z 5 nejlepších sociálních pracovníků v České republice v rámci třetího ročníku celostátního ocenění „**Národní cena sociálních služeb - Pečovatel/ka roku 2015**“, kterou každoročně

vyhlašuje Asociace poskytovatelů sociálních služeb ČR a Diakonie Českobratrské církve evangelické.

- Pracovníci provádějící pedikúru absolvovali speciální kurz s názvem Ošetřování zarostlého nehtu.

## 6.2. STŘEDISKO OŠETŘOVATELSKÉ PÉČE PRO DOSPĚLÉ

Posláním Střediska je poskytovat zdravotní péči klientům v jejich vlastním sociálním prostředí. Domácí péče je zaměřena zejména na udržení a podporu zdraví, navrácení zdraví a rozvoj soběstačnosti, zmírňování utrpení nevléčitelně nemocného člověka.

### Cíle poskytované služby

- Zajistit maximální rozsah, dostupnost, kvalitu a efektivitu zdravotní péče
- Pomoci klientům, kterým je tato péče poskytována na základě ordinace lékařem, a to v jejich vlastním sociálním prostředí

### Rozsah zdravotní péče

- Zdravotní péče je zřizována na základě doporučení registrujícího praktického lékaře.
- Je možné ji indikovat i ošetřujícím lékařem, který pacienta propouští z hospitalizace, pouze však na dobu 14 dní.

### Ceník služeb

Pokud péči indikuje lékař, **je pro klienty zdarma**, tyto služby jsou plně hrazeny zdravotními pojišťovnami:

- 111 Všeobecná zdravotní pojišťovna
- 201 Vojenská zdravotní pojišťovna
- 205 Česká průmyslová pojišťovna
- 211 Pojišťovna ministerstva vnitra
- 213 Revírní bratrská pojišťovna
- 

Mimo lékařskou indikaci je možno zřídit službu smluvně dle platného ceníku.

### Novinky na Středisku ošetřovatelské péče o dospělé v roce 2015

- Pracovníci střediska absolvovali v roce 2015 Kurz ošetřovatelské rehabilitace v Brně, kurz s názvem Katetrizace močového měchýře u mužů a kurz Terénní hospicová a paliativní péče v Brně. Díky absolvování těchto kurzů došlo ke zvýšení jejich kvalifikace a tím i ke zvýšení kvality poskytované zdravotní domácí péče.
- Výkony, které jsou v rámci domácí zdravotní péče poskytovány, byly rozšířeny o nový výkon – Paliativní péče (kód 06349).
- Došlo k uzavření smlouvy se Zaměstnaneckou pojišťovnou Škoda (207).

## 7. AMBULANTNÍ SLUŽBY



**Vedoucí ambulantičních služeb:** Mgr. Martina Kučerová  
**Adresa:** Komenského 388/40, 785 01, Šternberk  
**Telefon:** 585 013 672  
**Mobil:** 775 381 479  
**E-mail:** kucerova@socialnisluzby.cz, [info@socialnisluzby.cz](mailto:info@socialnisluzby.cz)

### Oddělení Ambulantních služeb zahrnuje:

- Sociálně aktivizační služby
- Zájmové kluby
- Půjčovnu kompenzačních pomůcek

K 31.12.2015 bylo ukončeno poskytování jedné z ambulantičních sociálních služeb organizace – Odlehčovací služby.

### 7.1. SOCIÁLNĚ AKTIVIZAČNÍ SLUŽBY PRO SENIORY A OSOBY SE ZDRAVOTNÍM POSTIŽENÍM

Posláním sociálně aktivizačních služeb je napomáhat seniorům k rozvoji nebo udržení osobních a sociálních schopností a dovedností a podporovat jejich sociální začleňování. Služba zejména nabízí příležitost k setkávání se, k získávání potřebných a zajímavých informací a udržování dobré kondice prostřednictvím zájmových a vzdělávacích činností.

**Cílová skupina: senioři od 60 let**, kteří jsou v nepříznivé sociální situaci, zejména občané města Šternberka a jeho místních částí.

**Kapacita: 150 uživatelů s uzavřenou smlouvou o poskytování sociální služby**

#### **Cíle poskytované služby**

- rozšířit nabídku zájmových a vzdělávacích činností
- podporovat další vzdělávání pracovníků
- přinášet užitečné informace uživatelům a podporovat tak jejich soběstačnost a nezávislost
- podporovat psychickou a fyzickou kondici prostřednictvím zájmových a vzdělávacích činností
- poskytovat a vytvářet prostředí a podmínky pro kvalitní poskytování sociálně aktivizačních služeb

#### **Základní činnosti**

- **zprostředkování kontaktu se společenským prostředím**
  - Klub práce s PC a internetem
  - Klub kultury
  - Klub angličtiny
- **sociálně terapeutické činnosti**
  - Klub ručních dovedností
  - Trénink paměti
- **pomoc při uplatňování práv, oprávněných zájmů a při obstarávání osobních záležitostí**
  - jedná se především o pomoc a poradenskou činnost sociálního pracovníka

- jedná se o podávání základních informací a pomoc v orientaci v oblasti sociální, zdravotní, bytové, poradenství při vyplňování různých formulářů a žádostí týkající se sociálních a zdravotních služeb a péče

Sociálně aktivizační služby pro seniory a osoby se zdravotním postižením jsou poskytovány zdarma.

## 7.2. ZÁJMOVÉ KLUBY

Příspěvková organizace Sociální služby Šternberk nabízí seniorům, kteří jsou občany města Šternberka a jeho místních částí, celkem 3 zájmové kluby.

Mezi zájmové kluby patří:

- Aktivizační cvičení pro seniory
- Jóga pro zdraví
- Klub seniorů

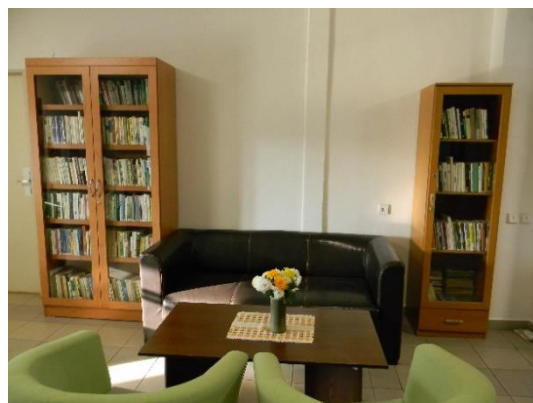
**Aktivizační cvičení pro seniory a Jóga pro zdraví** jsou zpoplatněny. Platba za navštěvování těchto zájmových klubů probíhá vždy na 3 měsíce předem. Cena za 1 hodinu Aktivizačního cvičení pro seniory je 30,- Kč a cena za 1 hodinu Jógy pro zdraví je 20,- Kč.

Činnost **Klubu seniorů** je charakterizována pravidelnými setkáváními v klubovně, pořádáním několika zájezdů ročně a také návštěvami divadel, výstav, různých kulturních akcí, besedy s lékařem apod. Schůzky se konají pravidelně každou středu od 14.00 hod. v prostorách Domu s pečovatelskou službou na adrese Uničovská 51a, Šternberk.



## 7.3. ČTENÁŘSKÝ KOUTEK

Příspěvková organizace Sociální služby Šternberk otevřela v listopadu roku 2015 Čtenářský koutek, který se nachází v hale organizace na Komenského 40. Čtenářský koutek je určen všem obyvatelům DPS a klientům organizace a jeho součástí je půjčovna knih, k dispozici jsou také noviny a časopisy umístěné ve stojanu. Knižní fond koutku bude průběžně doplňován o zajímavé knihy (knihy zábavné, naučné, reminiscenční, se seniorskou problematikou, ...).



Posláním čtenářského koutku je zprostředkovat uživatelům užitečné informace a zpřístupnit čtenářskou kulturu přímo v prostředí jejich domova. Využít zázemí organizace a poskytnout příležitost k příjemnému posezení a setkávání se.

Základní výpůjční doba je 6 měsíců. U novinek a dalších vybraných knih je výpůjční lhůta 1 měsíc. Výpůjčka knih je bezplatná, není potřebná registrace. O provedených výpůjčkách je vedena pouze evidence. Tituly umístěné na polici s označením „Knihy zdarma“ si mohou zájemci ponechat. Uživatelé mají k dispozici také noviny a časopisy, které jsou umístěné ve stojanu.

### Provozní doba

Po, St:	9:00 – 12:00	12:30 – 15:30 hod.
ÚT, Čt, Pá:	8:00 – 10:30	11:00 – 12:00 hod.

## 7.4. PŮJČOVNA KOMPENZAČNÍCH POMŮCEK

Půjčovna kompenzačních pomůcek patří pod středisko Ambulantních služeb a je určena pro osoby se zdravotním postižením a seniory, kteří potřebují okamžitě používat kompenzační pomůcku (např. vozík, chodítko) a nemají ji k dispozici.

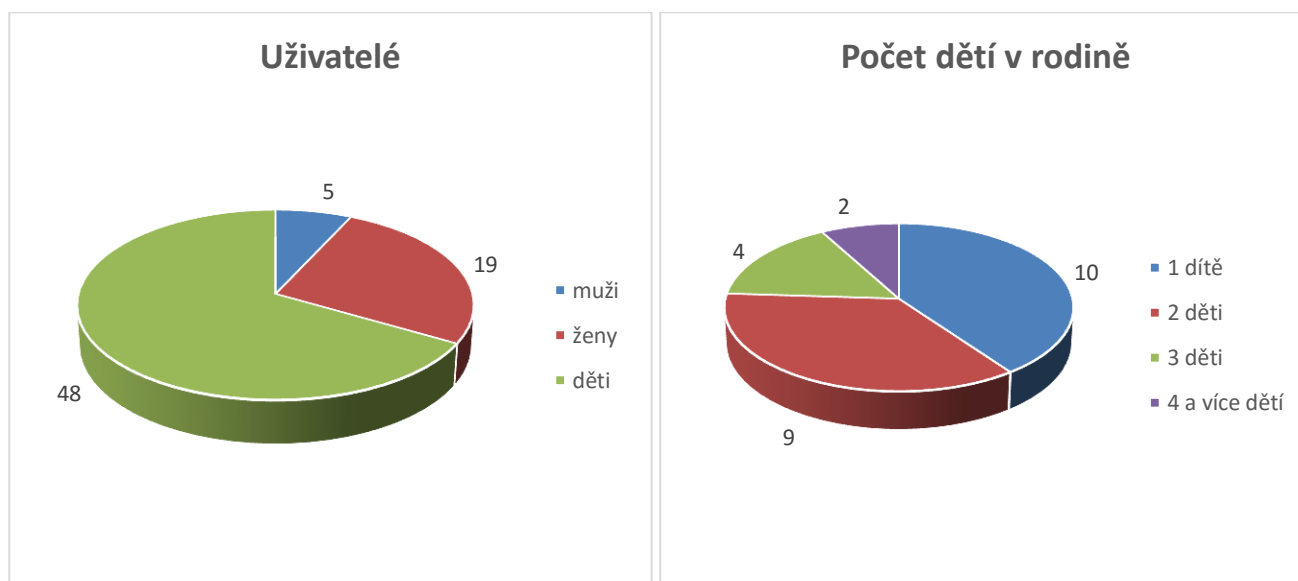
Půjčovna pomáhá překlenout dobu potřebnou k vyřízení žádosti o pomůcku přes zdravotní pojišťovnu, nabízí zapůjčení pomůcky během opravy vlastní pomůcky, nebo zapůjčí pomůcku na vyzkoušení. Kompenzační pomůcku si mohou zapůjčit fyzické osoby na základě uzavřené smlouvy o nájmu kompenzačních pomůcek.

Provozní doba Půjčovny kompenzačních pomůcek je každé pondělí a středu v pracovní dny od 7,00 hod. do 15,30 hod. **Termín návštěvy je nutné domluvit si předem telefonicky.** Mimo uvedenou provozní dobu je možné domluvit si schůzku se sociální pracovníci i v jiný pracovní den.

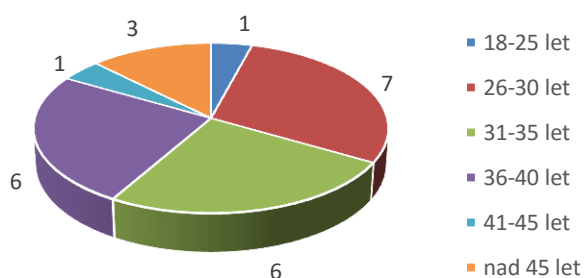
Seznam a ceník kompenzačních pomůcek je k dispozici na internetových stránkách organizace [www.socialnisluzby.cz](http://www.socialnisluzby.cz) a také přímo v sídle organizace na adrese Komenského 40, Šternberk.

## 8. STATISTICKÉ ÚDAJE ZA ROK 2015

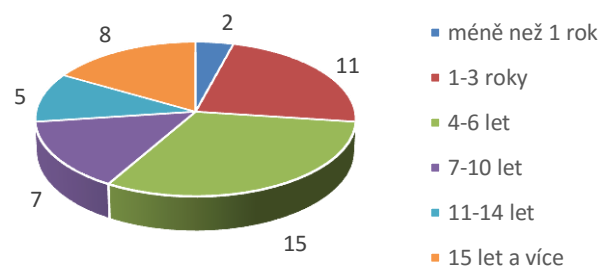
### 8.1. BYDLENÍ PRO MATKY/OTCE S DĚTMI V TÍSNI



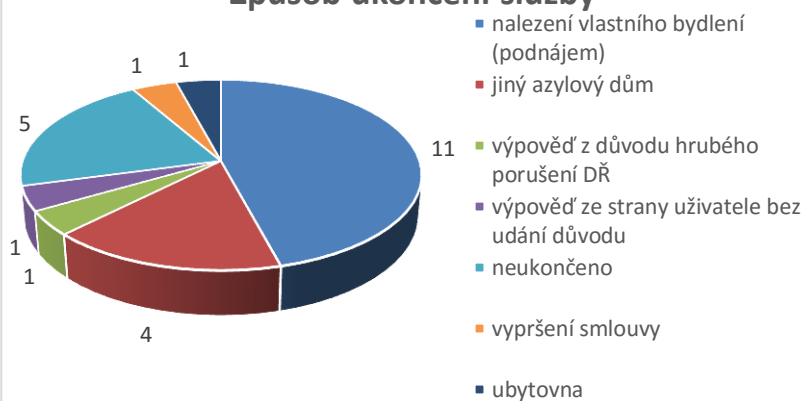
**Věková struktura dospělých uživatelů**



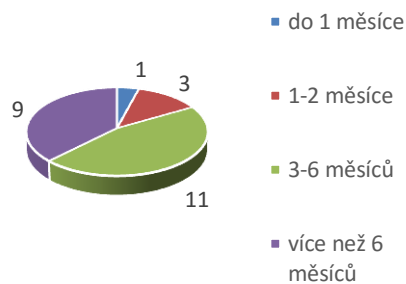
**Věková struktura dětí**



**Způsob ukončení služby**

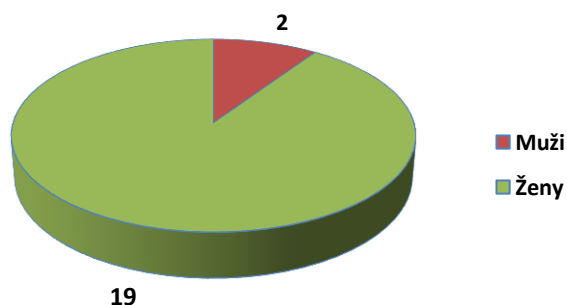


**Délka poskytování služby**

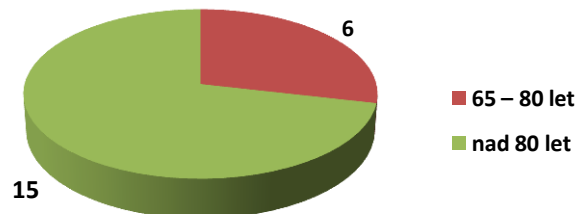


## 8.2. DOMOV PRO SENIORY

**Uživatelé domova pro seniory**

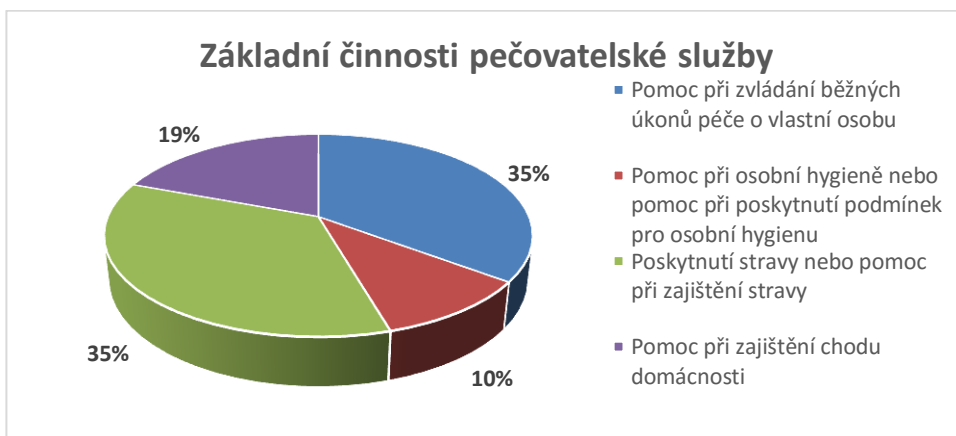
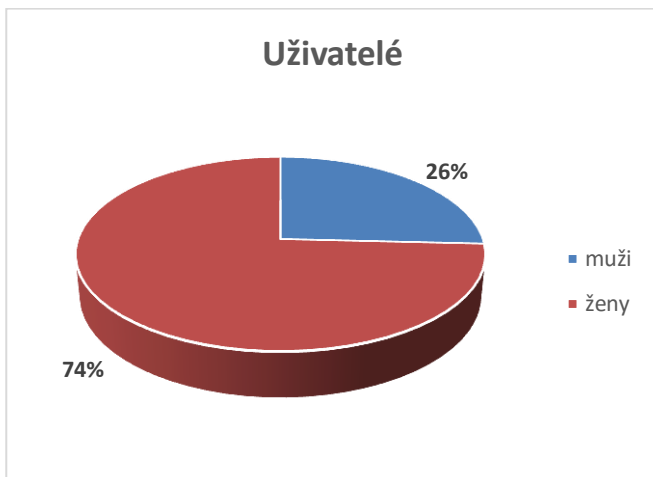


**Věková struktura uživatelů**

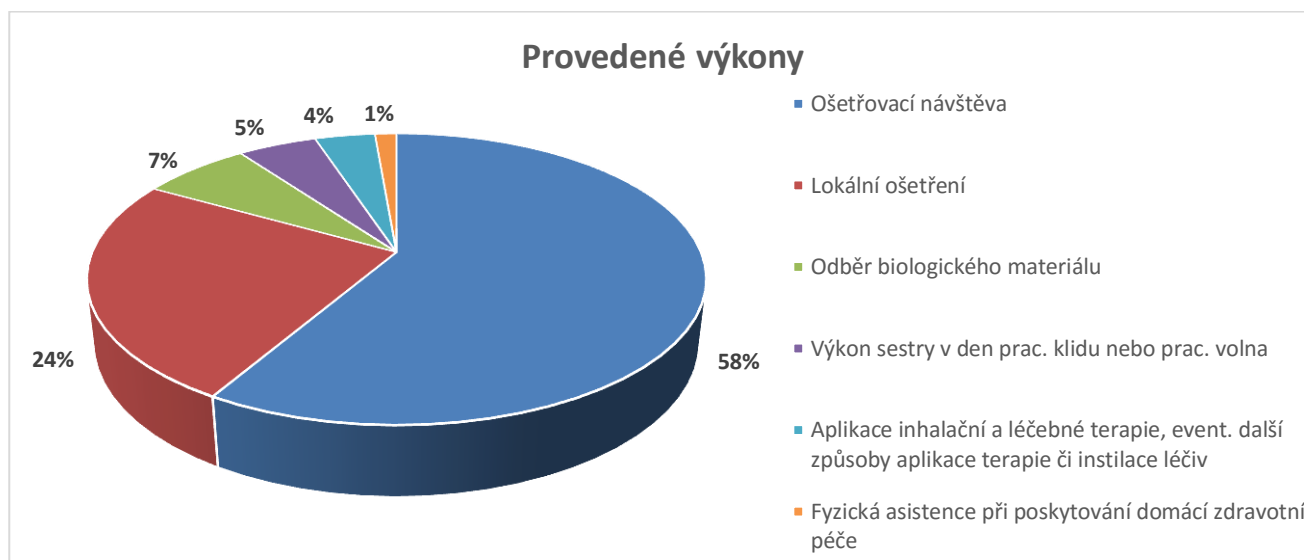
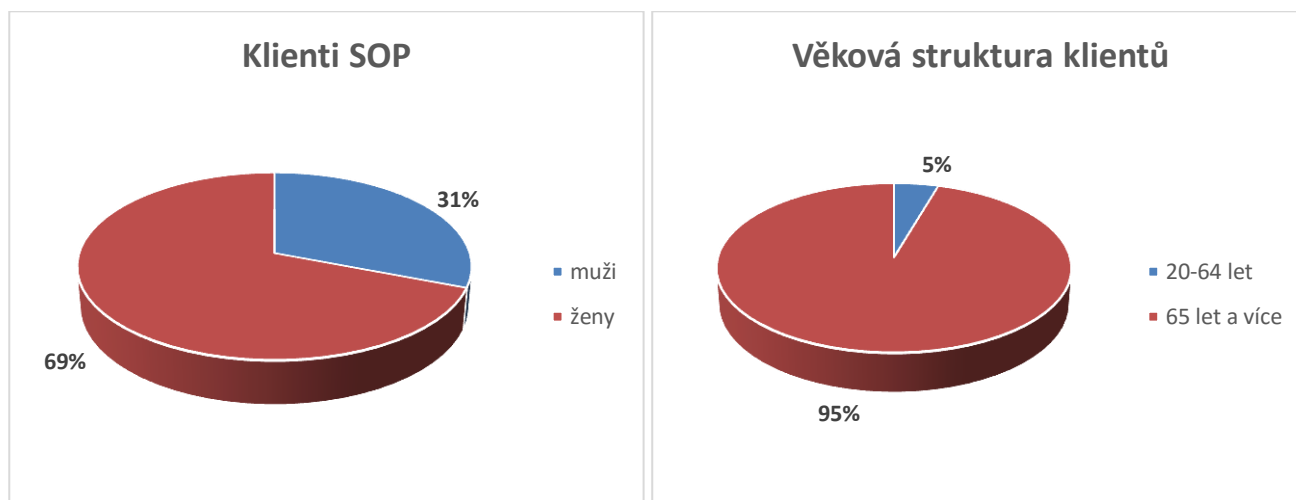




### 8.3. PEČOVATELSKÁ SLUŽBA



#### 8.4. STŘEDISKO OŠETŘOVATELSKÉ PÉČE PRO DOSPĚLÉ



#### 8.5. AMBULANTNÍ SLUŽBY

	Kapacita činnosti	Počet uživatelů za rok 2015
<b>Sociálně aktivizační služby pro seniory a osoby se zdravotním postižením</b>		
Klub angličtiny	30	597
Klub kultury	20	195
Klub práce s PC a internetem	24	283
Klub ručních dovedností	12	422
Trénink paměti	20	141
<b>celkem</b>	<b>106</b>	<b>1638</b>
<b>Zájmové kluby</b>		
Aktivizační cvičení pro seniory	60	1545
Jóga pro zdraví	22	528
Klub seniorů	27	1350
<b>celkem</b>	<b>109</b>	<b>3423</b>
<b>celkem</b>	<b>215 uživatelů</b>	<b>5061 uživatelů</b>

## 9. FOTOGALERIE

### 9.1. BYDLENÍ PRO MATKY/OTCE S DĚTMI V TÍSNI



Indiánský den



Pálení čarodějníc



Dětský den



Pečení vánoček s Pavlem Dudou



Sv. Mikuláš



Vánoční vystoupení

## 9.2. DOMOV PRO SENIORY ŠTERNBERK



Zpívání s harmonikou



Výroba jarních květin



Zdobení rámečků



Výroba panenek

## 9.3. AMBULANTNÍ SLUŽBY



Den matek



Den seniorů

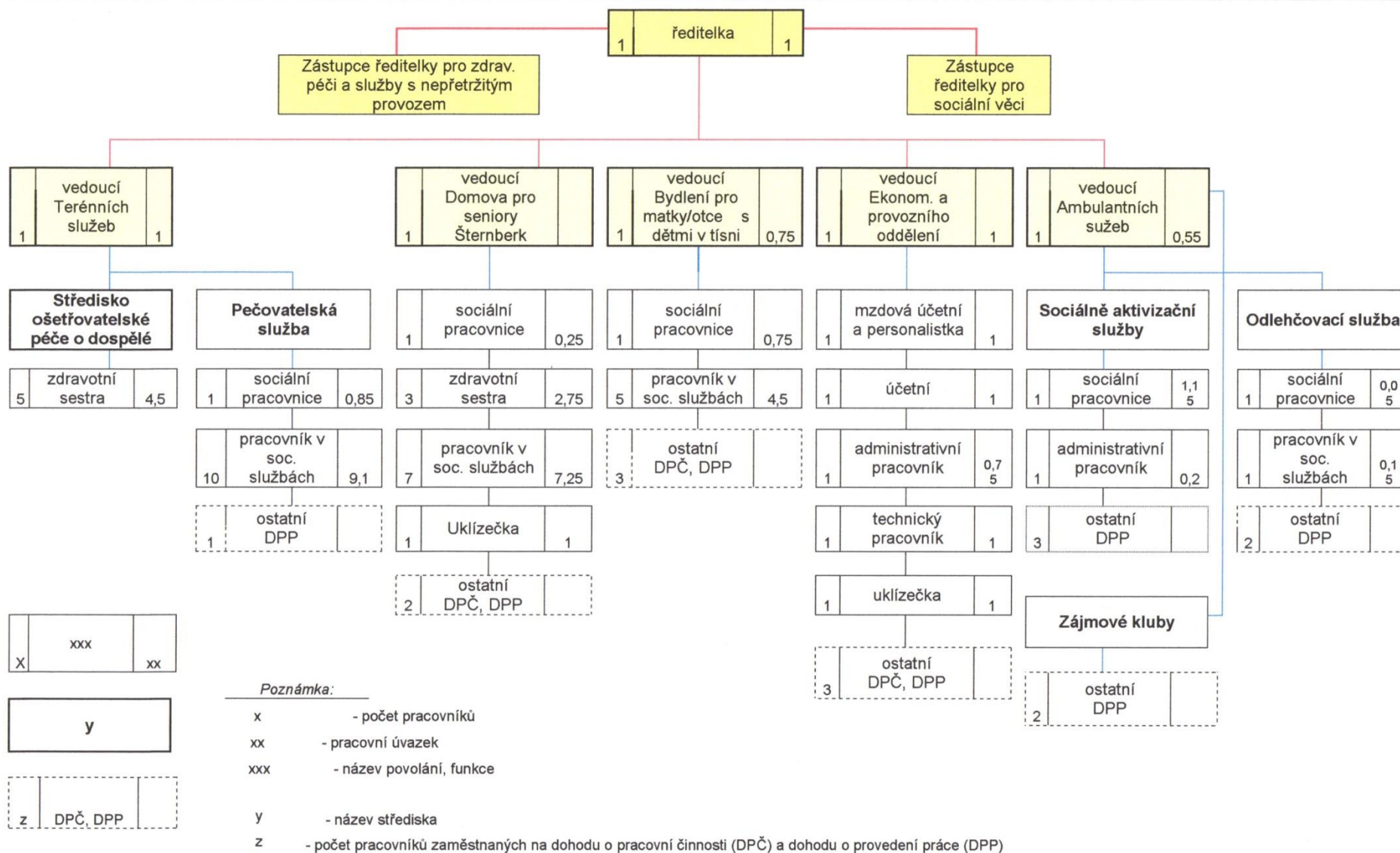


Posezení s harmonikou



Vánoční trhy 2015

## 10. SCHÉMA ORGANIZAČNÍ STRUKTURY ORGANIZACE SOCIÁLNÍ SLUŽBY ŠTERNBERK, P.O.



## 11. EKONOMICKÉ UKAZATELE ZAŘÍZENÍ ZA ROK 2015

### 11.1. ROZVAHA K 31. 12. 2015

Rozvaha k 31.12.2015 v Kč					
		Období			Minulé (v Kč)
Název položky	Účet	Brutto	Korekce	Netto	
<b>AKTIVA CELKEM</b>		<b>42 424 252,28</b>	<b>12 736 097,39</b>	<b>29 688 154,89</b>	<b>31 766 407,05</b>
<b>A. STÁLÁ AKTIVA</b>		<b>38 051 399,58</b>	<b>12 736 097,39</b>	<b>25 315 302,19</b>	<b>25 721 674,41</b>
<b>I. Dlouhodobý nehmotný majetek</b>		<b>305 807,35</b>	<b>305 807,35</b>		
Drobný dlouhodobý nehmotný majetek	018	305 807,35	305 807,35		
<b>II. Dlouhodobý hmotný majetek</b>		<b>37 642 813,52</b>	<b>12 430 290,04</b>	<b>25 212 523,48</b>	<b>25 701 007,74</b>
Pozemky	031	159 715,64		159 715,64	159 715,64
Stavby	021	29 707 672,20	5 539 510,00	24 168 162,20	24 768 114,20
Samostatné movité věci a soubory movitých věcí	022	2 156 268,30	1 663 222,66	493 045,64	381 577,90
Drobný dlouhodobý hmotný majetek	028	5 227 557,38	5 227 557,38		
Nedokončený dlouhodobý hmotný majetek	042	391 600,00		391 600,00	391 600,00
<b>IV. Dlouhodobé pohledávky</b>		<b>102 778,71</b>		<b>102 778,71</b>	<b>20 666,67</b>
Dlouhodobé poskytnuté zálohy	465	102 778,71	102 778,71		20 666,67
<b>B. OBĚŽNÁ AKTIVA</b>		<b>4 372 852,70</b>		<b>4 372 852,70</b>	<b>6 044 732,64</b>
<b>I. Zásoby</b>		<b>20 312,28</b>		<b>20 312,28</b>	<b>22 353,45</b>
Materiál na skladě	112	20 312,28		20 312,28	22 353,45
<b>II. Krátkodobé pohledávky</b>		<b>2 720 201,15</b>		<b>2 720 201,15</b>	<b>3 536 871,15</b>
Odběratelé	311	566 419,29		566 419,29	737 676,54
Krátkodobé poskytnuté zálohy	314	172 386,00		172 386,00	210 063,00
Jiné pohledávky z hlavní činnosti	315	516		516	
Pohledávky za zaměstnanci	335	17 423,00		17 423,00	7 891,00
Pohledávky za vybranými ústředními vládními institucemi	346	109 144,00		109 144,00	454 648,96
Náklady příštích období	381	841 395,35		841 395,35	384 533,39
Dohadné účty aktivní	388	1 012 917,51		1 012 917,51	1 742 058,26
<b>IV. Krátkodobý finanční majetek</b>		<b>1 632 339,27</b>		<b>1 632 339,27</b>	<b>2 485 508,04</b>
Jiné běžné účty	245	23 978,00		23 978,00	23 443,48
Běžný účet	241	1 425 169,17		1 425 169,17	2 324 912,06
Běžný účet FKSP	243	73 067,10		73 067,10	64 248,50
Ceniny	263	54 187,00		54 187,00	11 300,00
Pokladna	261	55 938,00		55 938,00	61 604,00
<b>PASIVA CELKEM</b>				<b>29 688 154,89</b>	<b>31 766 407,05</b>
<b>C. VLASTNÍ KAPITÁL</b>				<b>26 161 681,55</b>	<b>26 613 954,05</b>
<b>I. Jmění účetní jednotky a upravující položky</b>				<b>26 093 836,19</b>	<b>26 529 520,39</b>
Jmění účetní jednotky	401		8 672 179,20		8 681 527,40
Transfery na pořízení dlouhodobého majetku	403		17 421 656,99		17 847 992,99
<b>II. Fondy účetní jednotky</b>			<b>43 415,52</b>		<b>79 501,97</b>
Fond odměn	411		8 603,00		8 603,00
Fond kulturních a sociálních potřeb	412		15 646,10		12 901,10
Rezervní fond tvořený ze zlepšeného výsledku hospodaření	413		5 035,88		51 974,63
Rezervní fond z ostatních titulů	414		2 042,00		618,90

Fond reprodukce majetku, investiční fond	416	12 088,54	5 404,34
<b>III. Výsledek hospodaření</b>		<b>24 429,84</b>	<b>4 931,69</b>
Výsledek hospodaření běžného účetního období		24 429,84	134 903,92
Výsledek hospodaření předcházejících účetních období	432		129 972,23-
<b>D. CIZÍ ZDROJE</b>		<b>3 526 473,34</b>	<b>5 152 453,00</b>
<b>II. Dlouhodobé závazky</b>		<b>11 702,49</b>	<b>1 355 552,95</b>
Dlouhodobé úvěry	451	11 702,49	55 051,35
Dlouhodobé přijaté zálohy na transfery	472		1 300 501,60
<b>III. Krátkodobé závazky</b>		<b>3 514 770,85</b>	<b>3 796 900,05</b>
Dodavatelé	321	1 061 457,65	732 642,21
Krátkodobé přijaté zálohy	324	725 250,00	939 672,00
Zaměstnanci	331	827 215,00	953 201,00
Sociální zabezpečení	336	338 551,00	418 783,00
Zdravotní pojištění	337	145 107,00	179 207,00
Jiné přímé daně	342	119 232,00	159 616,00
Závazky k osobám mimo vybrané vládní instituce	345		7 728,00
Závazky k vybraným místním vládním institucím	349	2 879,20	
Výnosy příštích období	384	47 278,00	63 905,00
Dohadné účty pasivní	389	246 496,00	339 000,00
Ostatní krátkodobé závazky	378	1 305,00	3 145,84

## 11.2. VÝKAZ ZISKU A ZTRÁTY K 31. 12. 2015

Výkaz zisku a ztráty k 31. 12. 2015 v Kč						
Číslo položky	Název položky	Syntetický účet	Běžné období		Minulé období	
			Hlavní činnost	Hospodářská činnost	Hlavní činnost	Hospodářská činnost
<b>A. Náklady celkem</b>			<b>22 565 414,85</b>	<b>240 501,00</b>	<b>22 445 395,73</b>	<b>219 856,00</b>
<b>I. Náklady z činnosti</b>			<b>22 560 967,71</b>	<b>240 501,00</b>	<b>22 435 882,89</b>	<b>219 856,00</b>
Spotřeba materiálu	501		626 752,02	14 585,00	669 276,75	14 995,00
Spotřeba energie	502		695 784,53	20 803,00	725 582,88	18 974,00
Opravy a udržování	511		543 136,23	1 812,00	341 907,60	2 802,00
Cestovné	512		40 189,00		35 405,00	
Náklady na reprezentaci	513		20 066,00		12 724,00	
Ostatní služby	518		3 036 322,38	3 180,00	3 030 015,42	4 194,00
Mzdové náklady	521		11 891 570,00	148 920,00	11 798 845,00	83 173,00
Zákonné sociální pojištění	524		3 846 371,00	48 421,00	3 884 140,00	25 260,00
Jiné sociální pojištění	525		48 092,00		48 281,00	
Zákonné sociální náklady	527		654 242,05	2 780,00	761 533,34	
Daň silniční	531		9 834,00		7 728,00	
Jiné daně a poplatky	538		10 034,00		11 340,00	
Jiné pokuty a penále	542				13 416,00	
Odpisy dlouhodobého majetku	551		712 740,00		734 750,00	
Náklady z drobného dlouhodobého majetku	558		251 862,90		204 977,00	70 458,00
Ostatní náklady z činnosti	549		173 971,60		155 960,90	
<b>II. Finanční náklady</b>			<b>4 447,14</b>		<b>9 512,84</b>	
Úroky	562		4 447,14		9 512,84	
<b>B. Výnosy celkem</b>			<b>22 495 153,69</b>	<b>335 192,00</b>	<b>22 577 243,65</b>	<b>222 912,00</b>
<b>I. Výnosy z činnosti</b>			<b>10 741 711,62</b>	<b>285 098,00</b>	<b>10 848 547,90</b>	<b>222 912,00</b>

Výnosy z prodeje služeb	602	10 568 658,02	285 098,00	10 633 425,70	222 912,00
Výnosy z prodeje dlouhodobého hmotného majetku kromě pozemků	646	55 000,00		20 000,00	
Čerpání fondů	648	576,90		94 031,10	
Ostatní výnosy z činnosti	649	117 476,70		101 091,10	
<b>II. Finanční výnosy</b>		<b>8,87</b>		<b>14,55</b>	
Úroky	662	8,87		14,55	
<b>IV. Výnosy z transferů</b>		<b>11 753 433,20</b>	<b>50 094,00</b>	<b>11 728 681,20</b>	
Výnosy vybraných místních vládních institucí z transferů	672	11 753 433,20	50 094,00	11 728 681,20	
<b>VI. Výsledek hospodaření</b>					
1. Výsledek hospodaření před zdaněním		70 261,16-	94 691,00	131 847,92	3 056,00
4. Výsledek hospodaření běžného účetního období		70 261,16-	94 691,00	131 847,92	3 056,00

### 11.3. PŘEHLED PRACOVNÍCH ÚVAZKŮ – ROK 2015

Přehled pracovních úvazků k 31.12.2014		
	Skutečnost - fyzické osoby	Průměrný přepočtený evidenční stav
Ředitelka	1	1,0
<b>Ekonomické a provozní oddělení</b>		
Vedoucí Ekonomického a provozního oddělení	1	1,0
Mzdová účetní a personalistka	1	1,0
Účetní	1	1,0
Administrativní pracovník	1	0,75
Technický pracovník	1	1,0
Uklízečka	1	1,0
<b>Terénní služby – Pečovatelská služba, Středisko ošetřovatelské péče o dospělé</b>		
Vedoucí Terénních služeb	1	1,0
Sociální pracovník	2	1,0
Pracovníci v sociálních službách	10	9,1
Zdravotní sestry	5	4,5
<b>Pobytové služby (azylový dům, domov pro seniory)</b>		
Vedoucí azylového domu, pověřená řízením domova pro seniory	1	0,75
<b>Azylový dům - Bydlení pro matky/otce s dětmi v tísni</b>		
Sociální pracovník	1	0,75
Pracovníci v sociálních službách	5	4,5
<b>Domov pro seniory – Ošetřovatelský domov</b>		
Sociální pracovník	2	1,25
Pracovníci v sociálních službách	7	6,25
Zdravotní sestry	3	2,75
Uklízečka	1	1
<b>Ambulantní služby</b>		
Vedoucí Ambulantních služeb	1	0,1
Sociální pracovník	3	1,75
Pracovníci v sociálních službách	1	0,15
Administrativní pracovník	1	0,20
<b>Celkem</b>	<b>51</b>	<b>41,7</b>

## 12. KDE NÁS NAJDETE?

Sociální služby Šternberk, příspěvková organizace

IČO: 70939730

sídlo: Komenského 388/40, 785 01, Šternberk

telefon: 585 013 672

e-mail: [socialnisluzby@socialnisluzby.cz](mailto:socialnisluzby@socialnisluzby.cz)

webové stránky: [www.socialnisluzby.cz](http://www.socialnisluzby.cz)

